

## 国内天胶 25500 关口踌躇，等待方向指引

### 今日要闻：

- ▶ 传言东南亚产胶国三国会议召开；
- ▶ 国内丁二烯报价企稳，合成胶报价小幅反弹；

### 外盘表现

- ▶ 隔夜美元指数小幅回落，收于 79.60 美元，微跌 0.08%；
- ▶ 隔夜 WTI 原油价格大幅走高，收于 90.98 美元，上涨 2.37 美元；
- ▶ 隔夜道琼斯指数圣诞节次日收盘走低，收于 13114.05，下跌 25.03。

### 操作建议

▶ 隔夜美国股市在圣诞节次日收盘走低，主因假日销售状况疲软零售类股领跌，美元指数则小幅回落，从外汇市场上看，欧元、瑞郎等货币走势坚挺，所以近期美元指数反弹更大动力来源于日元的加速贬值，昨日安倍再次被任命为日本新首相，市场认为日本央行将迫于压力增大货币宽松力度。昨日国内天胶小幅震荡，并未因日胶价格重心逐渐上移获得太大提振，外围宏观面依然利多近期市场，但是部分市场人士担忧来自现货面的压力，对于近期胶价的上涨空间看法谨慎，总得来说 5 月胶 25500 元关口是近期较大的阻力位，但后市随着季节性因素量的逐渐积累，1 月较有可能产生上涨行情，操作上继续以偏多操作为主，短线多选择吸纳低价筹码，此价位暂不适合追涨。

### 热点关注

- ▶ 美元、原油走势、欧债危机、泰国雨季、伊朗石油禁运

### 【浙商期货·研究中心】

坚持“研究创造价值”理念，注重对国内外宏观经济、政策导向和投资策略等领域的研究，并将研究成果通过每日早会、浙商月报和年报等产品向投资者推广，不定期的投资、套利方案、专业的套保团队服务等已经成为投资者不可或缺的理财助手。公司还将与浙商证券携手将证券期货研究做到更好，把研发服务引入更深层次阶段。

展望未来、期待辉煌，随着金融及衍生品业务的不断发展，在新的起点上，浙商期货的发展必将迎来一个更加灿烂辉煌的明天。

手机 15557177591  
Q Q 147661169  
913982521

## 一、新闻信息:

- 1、泰国气象局发布 2012 年 12 月-2013 年 2 月全国天气情况展望。其中北部、中部和东部天气情况整体正常。12 月-1 月受来自中国高压带影响，上述地区将维持凉爽天气，月降雨量降至 10 毫米以下。2 月份气温开始缓慢回升，降水量稍有增加。整体降水量和气氛与历年水平持平。但南部地区受热带低压影响，12 月至 1 月中将有大量降水，尤其是东海岸的素叻他尼府雨量较大，并有可能出现洪水和泥石流。1 月中起，南部雨量开始下降。整体来看降水量和平均气温高于往年同期。
- 2、美国财政部周三称，美国政府将于下周一触及 16.394 万亿美元的债务上限，由此引发的一系列应急措施或许只能让美国陷入全面债务危机的时间推迟到明年 2 月或 3 月。财政部未说明应急措施耗尽、被迫停止偿还特定债务的具体时间。
- 3、日本首相安倍晋三周三承诺，他新任命的内阁将竭尽全力寻求更大胆的货币政策，以重振国内经济。安倍晋三在新闻发布会上表示，内阁将尽全力落实大胆的货币政策、灵活的财政政策以及可促进私人投资的增长策略。安倍晋三表示，需要保护国家利益，并重新采取自信的外交政策。
- 4、泰国财政部财政政策办公室负责人颂猜周三表示，得益于强劲的国内消费，财政部已将 2012 年经济增长预期重新定为年初设定的 5.7%；该预期曾在三个月前下调至 5.5%。他称，财政部预计明年泰国 GDP 将增长 5.0%；预计今明两年的通货膨胀率均为 3.0%。财政部早些时候预计今明两年的通货膨胀率分别为 3.3% 和 3.5%。

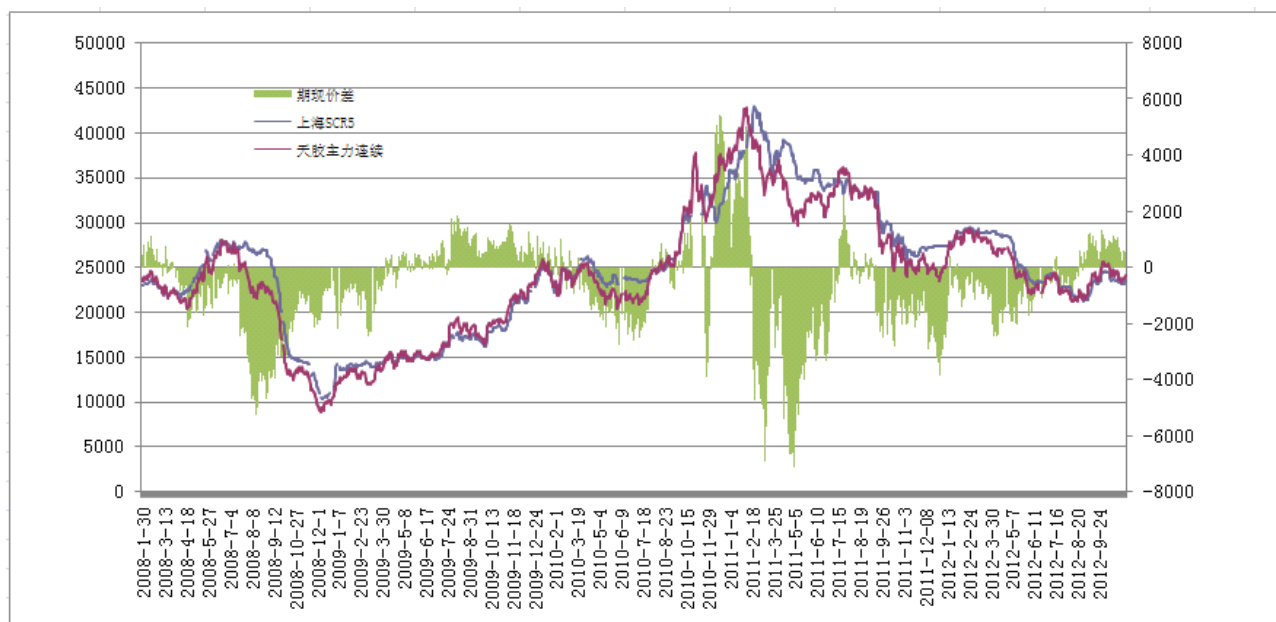
## 二、外盘简述:

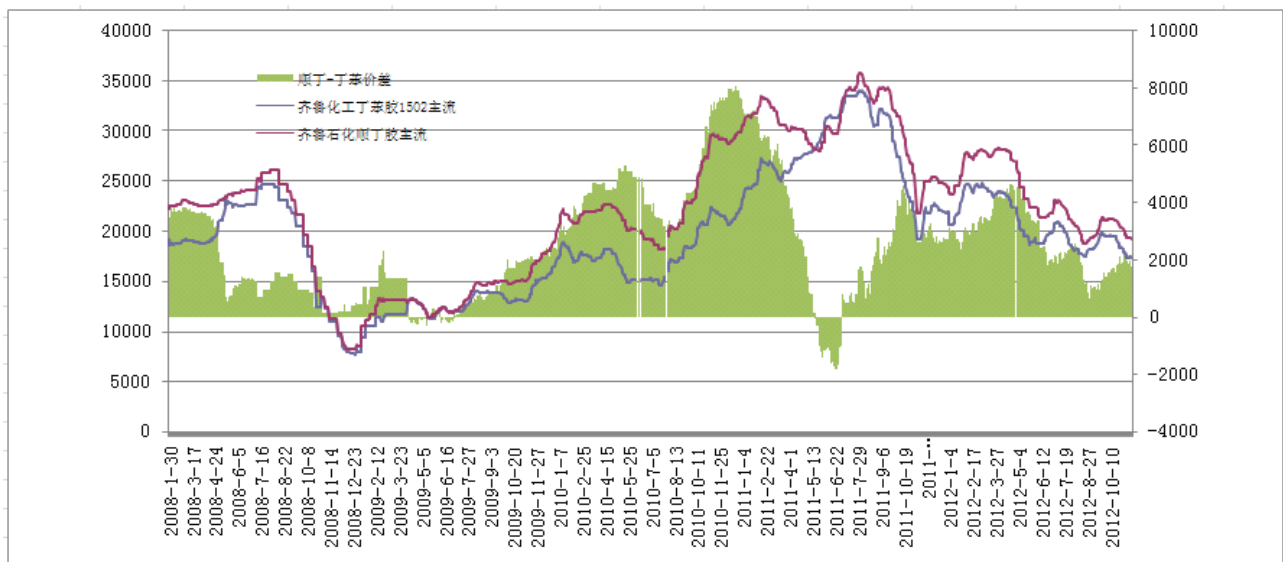
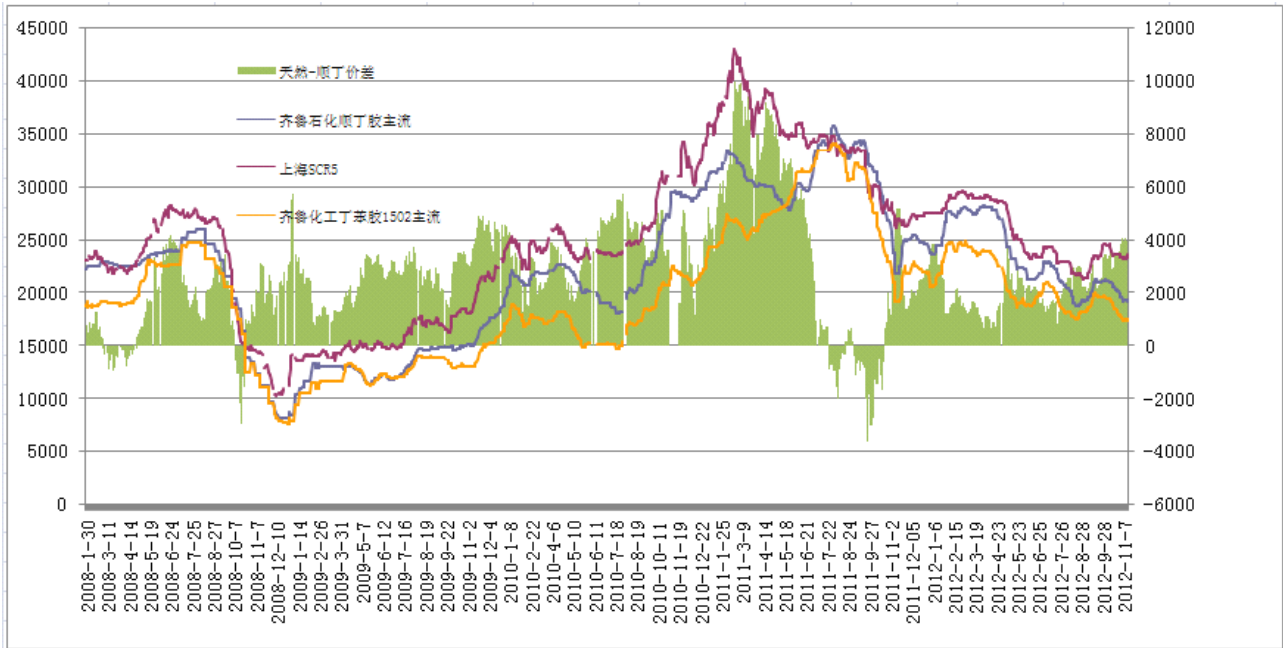
### 日本:

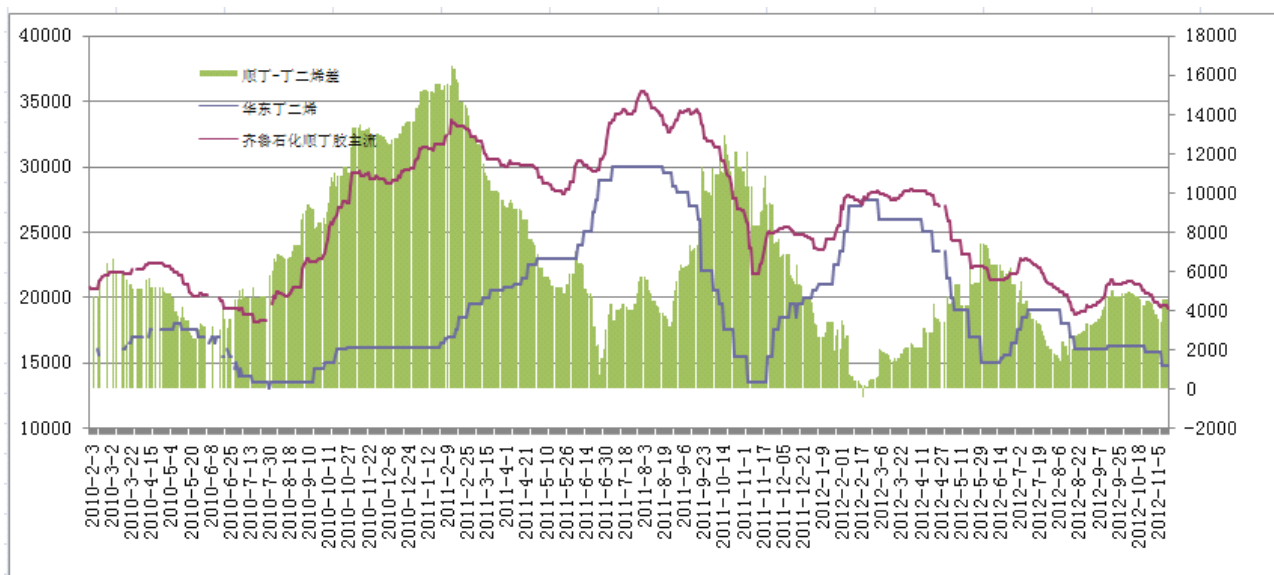
东京期胶晚盘收盘行情: 日胶主力 5 月合约晚盘延续涨势, 报收于 295.6, 上涨 3.3, 随着日元贬值压力加剧和东南亚出口胶报价上行, 今日日胶早盘延续近期的强势继续走高。

## 三、国内外现货价格:

图表 1 国内胶现货报价

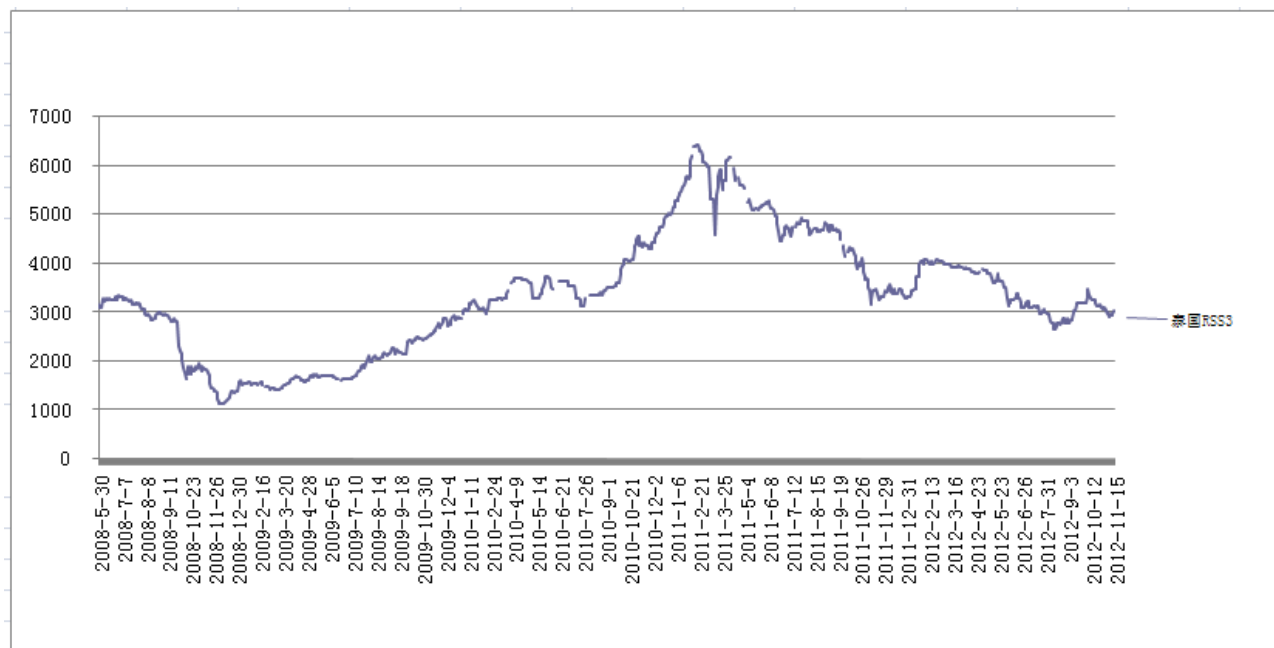






昨日国内天胶盘间小幅震荡，虽然日胶受日元贬值价格重心逐渐上移，但国内因美国财政悬崖谈判僵局和下游采购商维持观望的影响，盘间表现谨慎。SCR5上海地区跟随期价上涨100元，报收于24100元/吨价格，期货价格上涨对于现货报价提振不大，高价胶教难获得市场认可。中石化华东对扬子石化、上海金山、镇海炼化丁二烯出厂报价12800元/吨。近期主供高桥石化和南京扬金，外销少量。上海金山12万吨丁二烯装置开工正常。镇海炼化16.5万吨/年丁二烯装置开工正常。扬子石化丁二烯年产能共22万吨，其中2#装置年产10万吨，1#装置年产12万吨，正常运行。丁二烯受2013年产能减少的预期和近期亚洲货源流向欧洲的影响价格小幅上行，昨日国内化工顺丁胶价格小幅回落100元，报收于17500元/吨，丁苯胶价格下跌150元，收报于17000元/吨。

图表 2 国内进口天然橡胶美元报价



上一交易日泰国合艾原料市场胶片84.28泰铢/公斤涨0.53泰铢/公斤，烟片86.7泰铢/公斤涨0.79泰铢/公斤；胶水80泰铢/公斤。东南亚天胶外盘小幅上涨，期货走高，泰国马来产区连续降雨带动胶价上涨，供应商看涨近期胶价。昨日泰国 RSS3CIF 价格持稳，收报于3200美元/吨，印尼20号标价收报于2980美元/吨。

数据来源：浙商期货研究中心

#### 四、国内持仓变化：

图表 3-5 沪胶持仓变化

→ 交易合约：ru1305

交易日期：2012-12-26

成交量排行				多头持仓排行				空头持仓排行			
名次	会员简称	成交量	增减	名次	会员简称	多仓	增减	名次	会员简称	空仓	增减
1	瑞达期货	9704	-9649	1	海通期货	2957	525	1	大地期货	4312	50
2	南华期货	8918	-6326	2	华联期货	2506	85	2	中国国际	4080	3
3	银河期货	8768	-3728	3	上海东亚	2359	25	3	华泰长城	3484	-167
4	国投期货	7918	-3444	4	格林期货	2163	-120	4	永安期货	3095	69
5	申万期货	7434	-10008	5	中国国际	2043	5	5	国贸期货	2879	-5
6	中证期货	6503	-3303	6	新湖期货	1778	119	6	海通期货	2788	-107
7	金瑞期货	6321	-4072	7	银河期货	1734	-312	7	申万期货	2495	-2
8	海通期货	6066	-4329	8	金鹏期货	1728	-50	8	光大期货	2461	177
9	光大期货	5693	-4550	9	中证期货	1593	374	9	东证期货	2131	85
10	广发期货	4996	-6593	10	申万期货	1551	-88	10	银河期货	1910	-26
11	华西期货	4970	-2501	11	广州期货	1542	-8	11	南华期货	1654	34
12	华鑫期货	4713	-2051	12	南华期货	1530	-122	12	宝城期货	1509	-7
13	经易期货	4687	-4039	13	东兴期货	1519	21	13	浙商期货	1411	221
14	上海大陆	4655	-1943	14	瑞达期货	1347	-158	14	五矿期货	1316	3
15	上海中期	4637	-3320	15	永安期货	1333	-248	15	浙江中大	1307	251
16	国海良时	4538	-2542	16	浙江中大	1305	49	16	瑞达期货	1212	136
17	江苏弘业	4453	-526	17	江西瑞奇	1277	13	17	华安期货	1108	-76
18	华泰长城	4181	-5258	18	光大期货	1267	-10	18	上海中期	1052	-151
19	徽商期货	4111	-2267	19	大连良运	1260	10	19	中粮期货	1052	16
20	东证期货	4100	-3587	20	成都倍特	1193	55	20	上海久恒	1011	0
合计		117366	-84036	合计		33985	165	合计		42267	504

净多头排行				多头增仓排行				多头减仓排行			
名次	会员简称	净多头	增减	名次	会员简称	多仓	增减	名次	会员简称	多仓	增减
1	华联期货	2506	85	1	海通期货	2957	525	1	银河期货	1734	-312
2	上海东亚	2359	25	2	中证期货	1593	374	2	永安期货	1333	-248
3	格林期货	2163	-120	3	新湖期货	1778	119	3	瑞达期货	1347	-158
4	新湖期货	1778	119	4	华联期货	2506	85	4	南华期货	1530	-122
5	金鹏期货	1728	-50	5	成都倍特	1193	55	5	格林期货	2163	-120
6	中证期货	1593	374	6	浙江中大	1305	49	6	申万期货	1551	-88
7	广州期货	1542	-8	7	上海东亚	2359	25	7	金鹏期货	1728	-50
8	东兴期货	1519	21	8	东兴期货	1519	21	8	光大期货	1267	-10
9	江西瑞奇	1277	13	9	江西瑞奇	1277	13	9	广州期货	1542	-8
10	大连良运	1260	10	10	大连良运	1260	10				
11	成都倍特	1193	55	11	中国国际	2043	5				
12	海通期货	169	632								
13	瑞达期货	135	-294								
合计		19222	862	合计		19790	1281	合计		14195	-1116

净空头排行				空头增仓排行				空头减仓排行			
名次	会员简称	净空头	增减	名次	会员简称	空仓	增减	名次	会员简称	空仓	增减
1	大地期货	4312	50	1	浙江中大	1307	251	1	华泰长城	3484	-167
2	华泰长城	3484	-167	2	浙商期货	1411	221	2	上海中期	1052	-151
3	国贸期货	2879	-5	3	光大期货	2461	177	3	海通期货	2788	-107
4	东证期货	2131	85	4	瑞达期货	1212	136	4	华安期货	1108	-76
5	中国国际	2037	-2	5	东证期货	2131	85	5	银河期货	1910	-26
6	永安期货	1762	317	6	永安期货	3095	69	6	宝城期货	1509	-7
7	宝城期货	1509	-7	7	大地期货	4312	50	7	国贸期货	2879	-5
8	浙商期货	1411	221	8	南华期货	1654	34	8	申万期货	2495	-2
9	五矿期货	1316	3	9	中粮期货	1052	16				
10	光大期货	1194	187	10	中国国际	4080	3				
11	华安期货	1108	-76	11	五矿期货	1316	3				
12	上海中期	1052	-151								
13	中粮期货	1052	16								
14	上海久恒	1011	0								
15	申万期货	944	86								
16	银河期货	176	286								
17	南华期货	124	156								
18	浙江中大	2	202								
合计		27504	1201	合计		24031	1045	合计		17225	-541

数据来源：99 期货网、浙商期货研究中心

## 五、库存周报：

图表 6 沪胶库存日报图

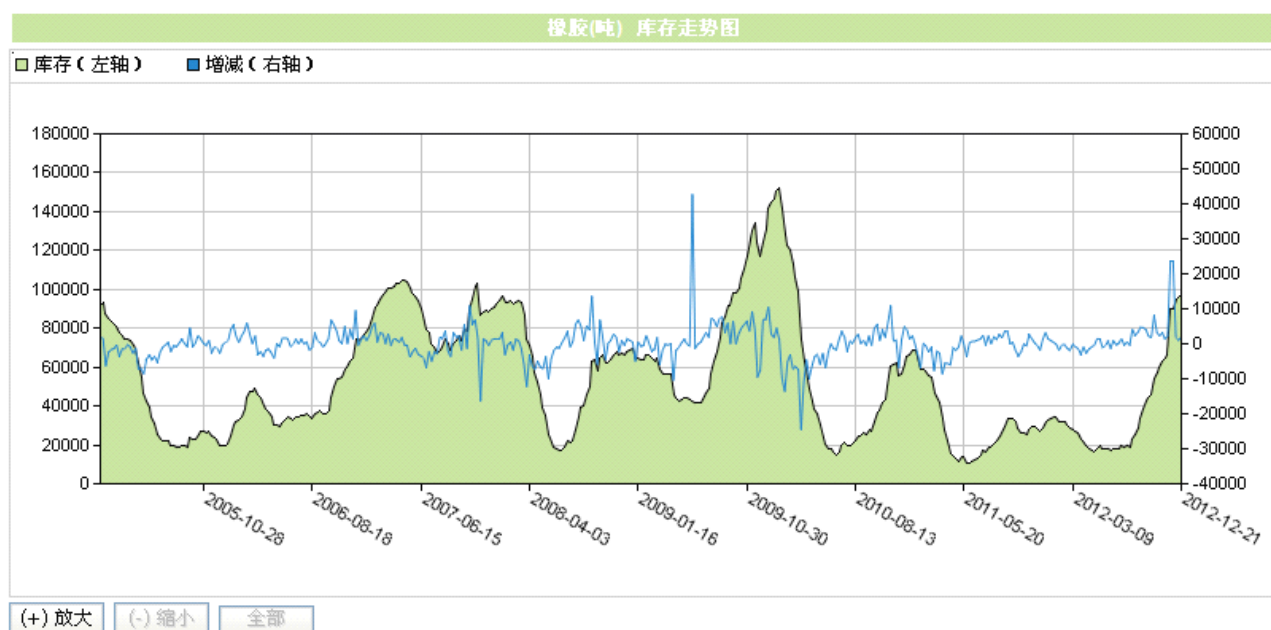


**天然橡胶**

单位：吨

地区	仓库	期货	增减
上海	上海长桥	4830	1800
	晶通化轻	100	0
	中储大场	6770	0
	合计	<b>11700</b>	<b>1800</b>
山东	奥润特	3330	0
	青岛832	5630	0
	合计	<b>8960</b>	<b>0</b>
云南	云南储运	13310	0
海南	海口港	16410	0
	新思科永桂	9240	300
	合计	<b>25650</b>	<b>300</b>
天津	中储南仓	1700	0
<b>总计</b>		<b>61320</b>	<b>2100</b>

图表 7 沪胶周库存走势图


**最新数据**

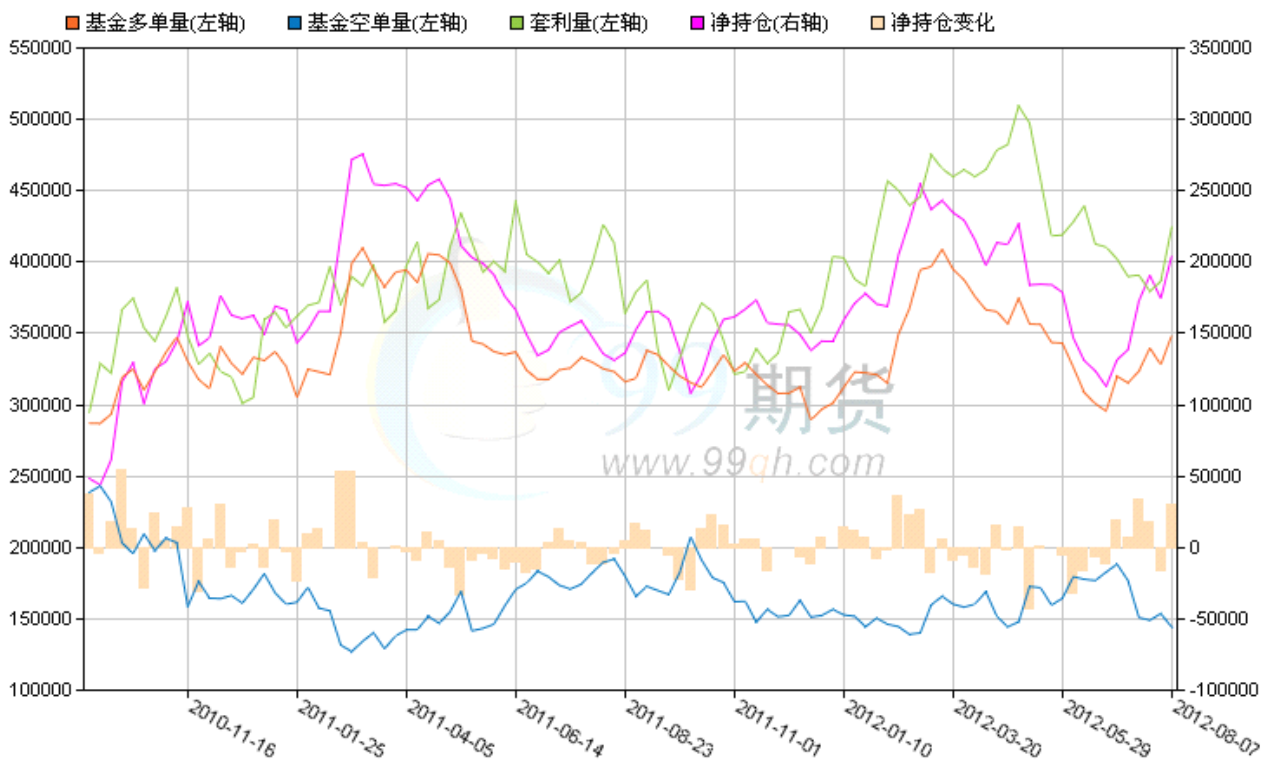
日期	2012-12-21	2012-12-14	2012-12-07	2012-11-30	2012-11-23	2012-11-16	2012-11-09	2012-11-02	2012-10-26	2012-10-19
库存	97697	95927	94796	90325	90325	66875	64405	62965	59793	57624
增减	1770	1131	1680	23650	23650	2270	1440	3172	2169	3344

数据来源：上海期货交易所、浙商期货研究中心、99 期货网

## 六、美原油投机持仓：

图表 8 NYMEX 原油非商业性持仓图表

### 轻质低硫原油—纽约商品期货交易所(NYMEX)非商业性持仓总量(万手)



	2012-08-07	2012-07-31	2012-07-24	2012-07-17	2012-07-10	2012-07-03	2012-06-26	2012-06-19	2012-06-12	2012-06-05
多单量	348,715	328,048	339,805	323,621	315,407	319,921	295,571	300,776	308,626	326,346
空单量	144,216	153,651	149,112	150,842	176,835	188,338	182,738	176,868	177,768	179,509
净持仓	204,499	174,397	190,693	172,779	138,572	131,583	112,833	123,908	130,858	146,837
套利量	424,680	386,457	379,459	390,875	389,904	402,152	410,508	412,677	439,327	428,216
净持仓变化量	30,102	-16,296	17,914	34,207	6,989	18,750	-11,075	-6,950	-15,979	-32,048

数据来源：浙商期货研究中心、99 期货网

### **免责声明:**

本报告版权归“浙商期货”所有，未经事先书面授权，任何人不得对本报告进行任何形式发布、复制。如引用、刊发，需注明出处为“浙商期货”，且不得对本报告进行有悖原意的删节和修改。本报告基于我公司及其研究人员认为可信的公开资料或实地调研资料，但我公司及其研究人员对这些信息的准确性和完整性不作任何保证。报告中的信息或所表达意见不构成投资、法律、会计或税务的最终操作建议，我公司不就报告中的内容对最终操作建议做出任何担保。我公司的关联机构或

个人可能在本报告公开发布前已使用或了解其中信息。