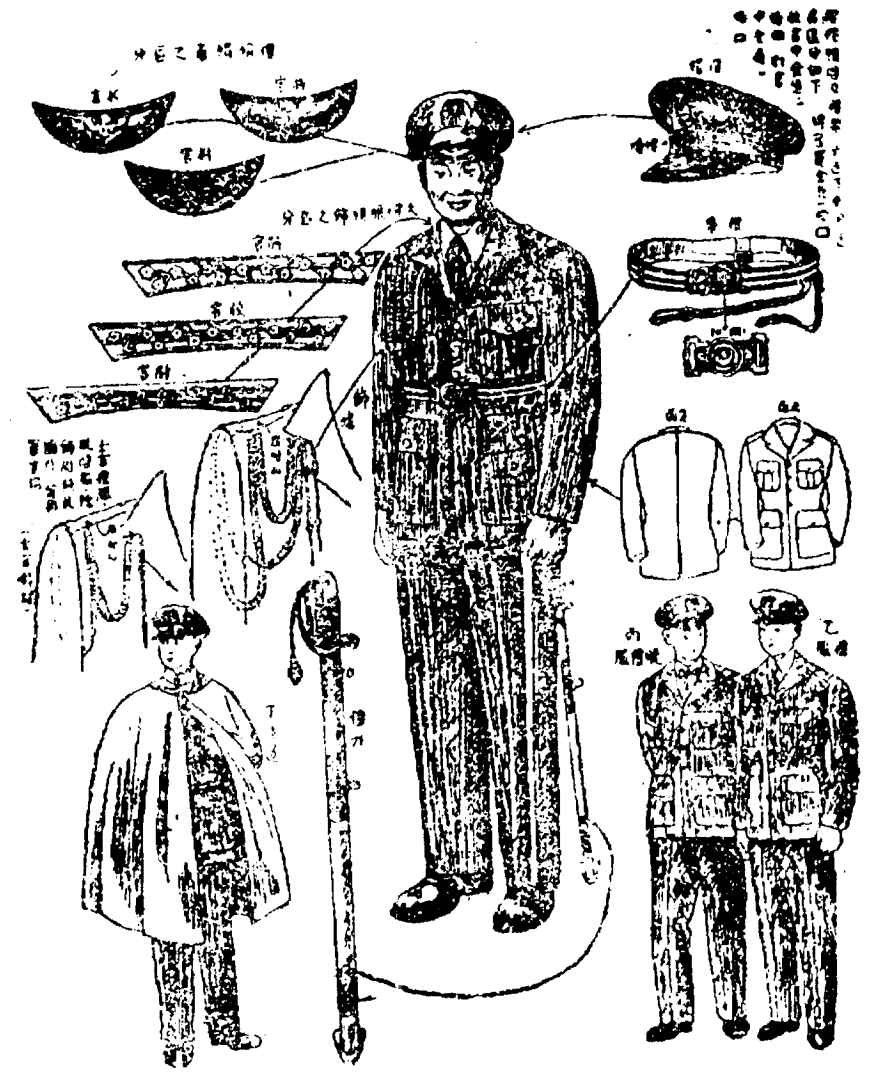


空軍服制圖說

附圖(一) 空軍軍官大禮服、斗篷、及軍官士官禮服、晚禮服圖



甲 大禮服：
說明

空軍服制條例

0142444052401

- 一 用天藍色純毛織品。
- 二 上裝翻領式，長與拇指齊，正面對襟，綴中銅扣四個，衣襟上下各做口袋二個，下口袋為活底，均用袋蓋，上口袋各綴小銅扣一個（袋蓋左右二角各釘暗扣一枚），下口袋各綴中銅扣一個，背面中縫下端開明叉一道，翻領自上角起繡領飾，戴禮帽、佩肩章、束禮帶、掛禮刀及飾緒，穿米黃色卡嘰襯衫（夏季用米黃色府綢），繫天藍色毛織品領帶，戴白色手套、穿黑皮鞋（空軍軍官得加佩飛行胸章或空勤專業胸章）。
- 三 褲係長褲（西裝褲），褲脚不翻折，質料顏色與上裝同，左右各鑲金邊一道，將官寬三公分，校官寬二公分，尉官寬一公分。
- 四 手套皮鞋制式如附圖（9）。
- 五 領飾以金線繡連枝國花（微凸起），自上領角起向後領繞轉，將官全金，校官上下金地各一道，尉官中間金地一道。
- 六 禮帽為大盤軍帽，質料顏色與大禮服同，帽牆將官加寬金道一條，校官加中金道二條，尉官加中金道一條，帽攀帶用金色，兩端以金色小銅扣綴於帽邊，帽簷均用黑呢（邊滾黑皮），將官繡金線飛鷹與嘉禾，校官繡金線飛鷹，尉官繡金線嘉禾，帽徽安於帽之正面上帽牆上。
- 七 禮帶以黑漆皮製，將官表面鑲寬金道一條，校官鑲中金道二條，尉官鑲中金道一條，帶扣為銅質鑲金圓式，兩邊刻環繞之嘉禾，中綴國徽。
- 八 禮刀刀柄及護手均銅質鍍金，刀柄係半橢圓，大約三分半，面上鑿鷹一個，下嵌國徽，手握處用白魚皮包裹，覆以三股鍍金線箍十一道，外長十二公分，內長八公分半，護手鞘上及各箍上均刻國花，刀鞘銅質鍍銀，鞘口大三公分，鞘尾大一公分半，鞘上箍鍍金，長十一公分半，上箍距中箍白皮之長六公分，中箍鍍金，長十公分半，末箍鍍金，長十公分半，上中箍之旁各配一金環，環大二

公分半，刀長六十九公分，鞘長七十一公分，由刀柄頂起至刀鞘尾止，全長八十三公分，刀緒用金線結成，其一端成球狀。

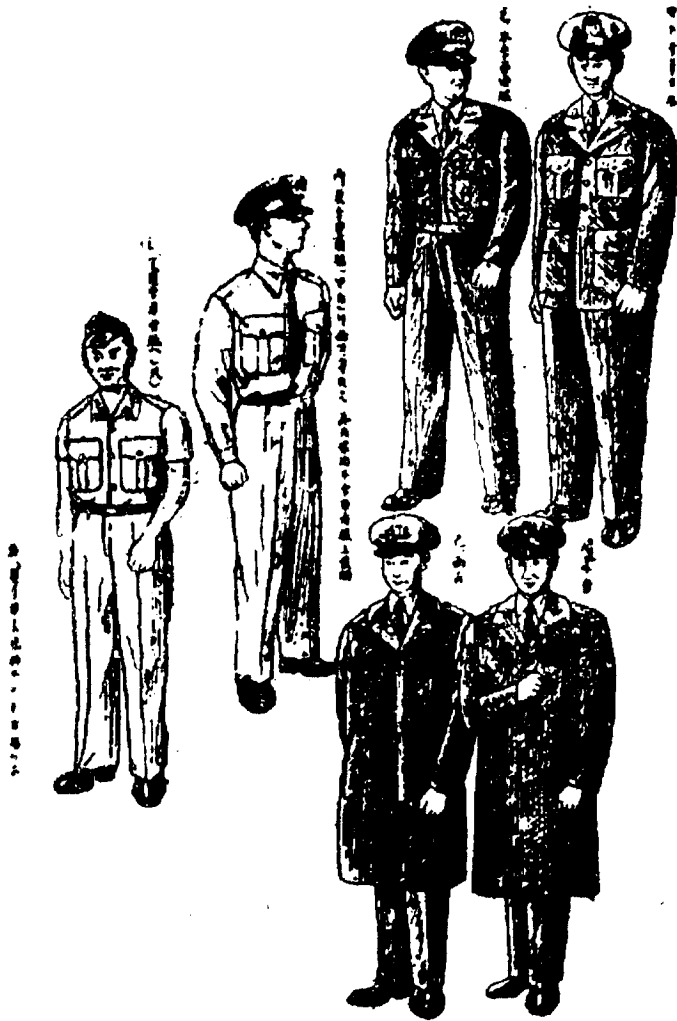
九 飾緒以金線組成，垂用銅質鍍金，佩於右襟。

乙 禮服：穿軍常服加佩大禮服所用之飾緒即為禮服。

丙 晚禮服：除穿白襯衫，繫黑領結外，餘與禮服同。

丁 斗篷：用天藍色呢製翻領折疊式，領下肩之四週。縫同色絲綉帶凸花一道，兩端用扣相連，衣長過膝十六公分，裏用黑緞（此項斗篷僅限於大禮服冬季外出時服用）。

(二) 圖 附
軍、服常軍季夏冬官軍軍空
圖衣雨、套外及、服便



說 明

甲 冬季軍常服：

- 一 質料：天藍色純毛織品。
- 二 式樣：上裝翻領式，正面對襟，綴中銅扣四個，衣襟上下各做凸出口袋二個，下口袋為活底，均用袋蓋，上口袋（袋蓋左右二角各釘暗扣一枚）各綴小銅扣一個，下口袋各綴中銅扣一個，背面中縫下端開明叉，左右各用肩攀一塊，各綴小銅扣一個，下裝為西裝褲，褲腳不翻折，左右兩側各開暗中袋一個，後面用有袋蓋之口袋二個，質料顏色與上裝同。

三 襯衫：米黃色卡機布製做，式樣與夏季軍便服（甲式）上裝同。

四 領帶：質料顏色與軍常服同。

五 帽：大盤軍帽，自上校起帽簷用金線繡花，式樣如附圖（1）禮帽帽簷圖案，其餘均詳如附圖（9）。

六 鞋襪：黑皮鞋，黑線襪。

乙 冬季軍便服：

一 質料：與冬季軍常服同。

二 式樣：上裝翻領緊腰式，長度以至腰部為度，正面對襟，鈕扣為暗扣，不露出，前襟左右各綴凸出口袋一個，袋面正中作折疊形一條，各配暗扣（袋蓋左右二角加釘暗扣各一枝），兩肩各綴肩攀一塊，各以小銅扣一枚扣住，下裝與軍常服褲同。

三 其餘均與甲項各點同，但另可用船形便帽，制式如附圖（9）。

丙 夏季軍便服（甲式）：

一 質料：米黃色府綢與卡機布。

二 式樣：上裝長袖襯衫式，用府綢，正面對襟，綴米黃色骨質小鈕扣五個，上襟左右各綴口袋一個，袋面作折疊形，用袋蓋（袋蓋左右二角各釘暗扣一枚），各綴黃色骨質小扣一枚，兩袖為緊袖口，各綴米黃色骨扣一個，左右各用肩攀一塊，各綴米黃色骨扣一個，背幅上端縫橫縫一道，下幅左右分作折疊痕二條，下裝長褲，用卡機布，式樣與甲項二下裝同，外面可穿夾克，用米黃色卡機布製做，式樣與乙項二同。

三 褲帶：用天藍色線製，制式詳如附圖（9）。

四 其餘領帶、帽、鞋襪均與乙項三同。

丁 夏季軍便服（乙式）：除不用夾克，不用領帶，不扣第一鈕，上裝用短袖外，其餘與丙項各點同。

戊 外套：

一 質料：天藍色呢質料。

二 式樣：翻領雙排扣式，正面左右各綴大銅扣三個，腰部左右各開暗袋一個，肩上各綴肩攀一塊，並各釘小銅扣一枚，衣長過膝十五公分，裏用深灰緞紗或綢質料，背幅中縫下端開明又一道：

已 雨衣：

一 質料：藏青色雨衣布。

二 式樣：翻領單排暗扣式，正面中間用骨質鈕扣四個，不露出，腰部左右各開暗袋一個，肩上各綴肩攀一塊，並各釘小骨扣一枚，衣長過膝十五公分。

庚 夏季軍常服：除質料用米黃色卡機布外，式樣與冬季者同（襯衫質料式樣與夏季軍便服甲式上裝同）。


附圖(三) 空軍女職員冬季制服、及外套、雨衣圖



說明

甲 冬季制服：

- 一 質料：天藍色純毛織品。
- 二 式樣：上裝翻領緊袖式，正面對襟，綴口袋四個，下面二個為暗袋，均用袋蓋，上口袋（袋蓋左右

二角各釘暗扣一枚）綴小銅扣各一，下口袋綴中銅扣各一，上口袋正面作折疊形一條，袖口各綴小銅扣一枚，背面中縫不開叉，肩上各綴肩攀一塊，釘小銅扣各一，下裝為短裙，前後開折，自裙之正中起至下端開三折 ，長度過膝八公分。

三 帽：船形便帽。

四 襯衫：穿米黃色卡機襯衫，制式與軍官夏季軍便服上裝同。

五 領帶：天藍色領帶，質料與制服同。

六 鞋：黑色短統拴繩半高跟鞋。

七 襪：肉色長統襪。

乙 夏季制服：

一 質料米黃色卡機布。

二 式樣：上裝翻領夾克式，長袖緊腰，肩上各綴肩攀一塊，翻領內各綴同色料布一塊，正面對襟，綴米黃色骨質小扣五個，前襟左右各綴口袋一個，有袋蓋（袋蓋左右二角各釘暗扣一枚），用暗扣，袋上至肩，各做折疊痕五條，袋下至腰各做折疊痕三條，以當中一根較長，後幅整幅，僅左右各做折疊痕二條，下裝與冬季者同式，仍用卡機布。

三 襪：白色翻口短襪。

四 帽、鞋均與甲項三、六兩點同。

丙 外套：

一 質料：天藍色呢質料。

二 式樣：與軍官者同。

丁 雨衣：質料式樣與軍官者同。

附圖(四)

空軍士官冬夏季軍常服、軍便服、及外套、雨衣圖



說明

甲 冬季軍常服：

- 一 質料：天藍色次毛織品。
- 二 式樣：除不用肩攀外，餘與軍官者同。
- 三 襯衫：米黃色次卡機布，式樣與夏季甲式軍便服上裝同。
- 四 領帶：質料顏色與軍常服同。

五 帽：大盤軍帽，制式如附圖（9）。

六 鞋襪：黑皮鞋、黑線襪。

乙 夏季軍便服：

一 質料：與軍常服同。

二 式樣：除不用肩攀外，餘與軍官者同。

三 其餘均與甲項三、四、五、六、各點同，但可另用船形便帽。

丙 夏季甲式軍便服：

一 質料：米黃色次卡機布。

二 式樣：除不用肩攀與夾克外，餘與軍官者同。

三 褲帶：用天藍色線製，制式詳如附圖（9）。

四 其餘領帶、鞋襪、帽等，均與乙項三點同。

丁 夏季乙式軍便服：除由短袖及不用領帶（不扣第一鈕）外，餘與丙項各點同。

戊 夏季軍常服：

一 質料：同夏季軍便服。

二 式樣：與冬季軍常服同。

三 其餘均與甲項三、四、五、六各點同。

己 外套：

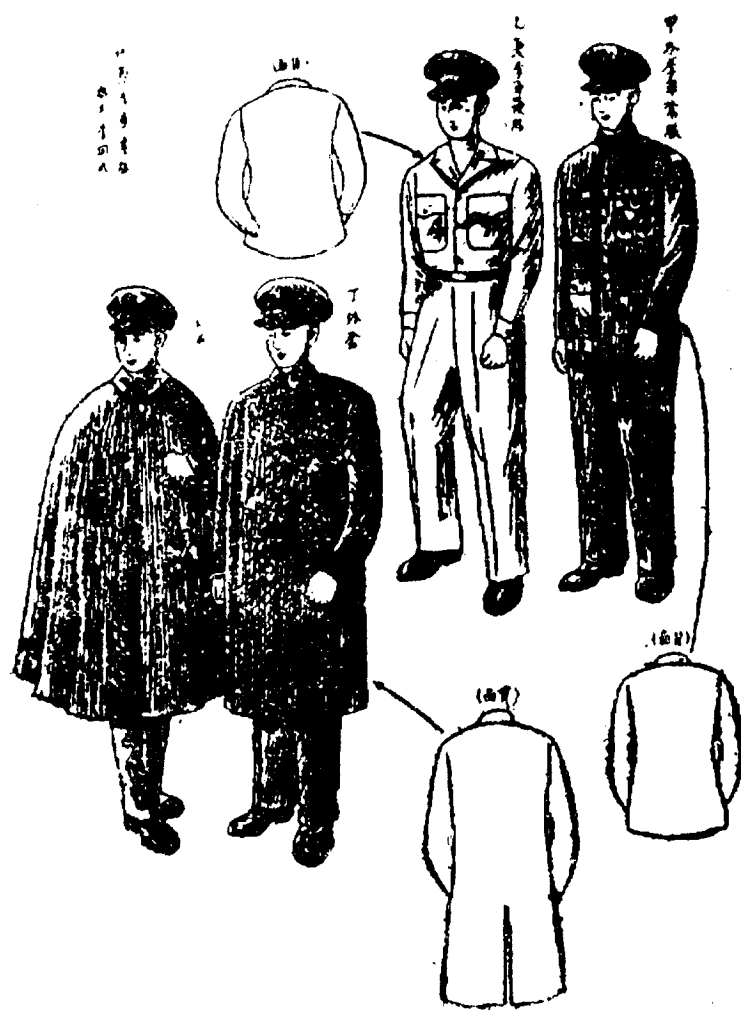
一 質料：天藍色次呢質料。

二 式樣：除不用肩攀外，餘與軍官者同。

庚 雨衣：

- 一 質料：藏青色膠布。
- 二 式樣：除不用肩釦外，餘與軍官者同。

附圖（五） 空軍士兵冬夏季軍常服、軍便服、及外套、雨衣圖



說明

甲 冬季軍常服：

- 一 質料：天藍色斜紋布，裏子用灰布，中鋪棉花。

二 式樣：上裝爲中山裝式，正面對襟，綴中銅扣五個，前襟上下各做口袋二個，下口袋爲活底，綴中銅扣各一，上口袋（袋蓋左右二角各釘暗扣一枚），綴小銅扣各一，均用袋蓋，下裝爲西裝褲，褲脚不翻折，左右二側各開暗口袋一個，後面臀部左右各開暗口袋一個，用袋蓋，綴骨質小扣各一。

三 帽：戴大盤軍帽，用國徽小帽花，制式詳如附圖（9）。

四 鞋襪：黑皮鞋，黑襪子。

乙 夏季軍便服：

一 質料：米黃色斜紋布。

二 式樣：翻領緊袖式，正面對襟，綴米黃色骨質小扣四個，前襟左右各綴口袋一個，及各釘小骨扣一個，用袋蓋（袋蓋左右二角各釘暗扣一枚），袖口亦各釘小扣一枚，下裝與軍常服褲同式，仍用斜紋布。

三 帽：大盤軍帽，用國徽小帽花。

四 褲帶：以天藍色線製，帶扣帶尾均用銅質（銀色）。

五 鞋襪：同甲項之四。

丙 夏季軍常服：除質料用米黃色斜紋布外，式樣與冬季軍常服同。

丁 外套：

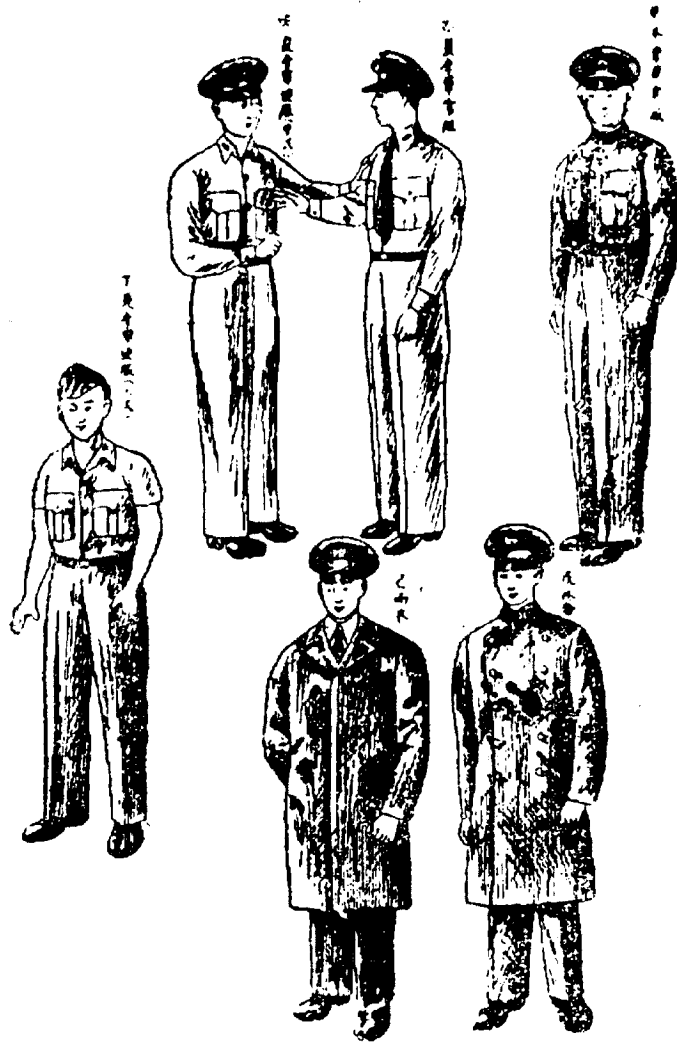
一 質料：同甲項之一。

二 式樣：小翻領搭襟式，左右兩行各綴大銅扣五個，腰部左右各開斜口袋一個，衣長過膝十五公分，背面中縫下端開明叉一道，裏用深灰布，中鋪棉花。

戊 雨衣：

- 一 質料：藏青色膠布。
- 二 式樣：小翻領斗篷式，正面對襟，綴骨質暗鈕扣四個，衣長過膝十五公分。

附圖（六） 空軍學生冬夏季軍常服、軍便服、及外套、雨衣圖



說明

甲 冬季軍常服：

- 一 質料：與士官同（天藍色次毛織品）。
- 二 式樣：坐領夾克式，內襯白硬領，長度以至腰部為度，正面對襟，綴中銅扣四個，腰部用一暗扣，

前襟左右各做凸出口袋一個，用袋蓋（袋蓋左右二角各釘暗扣一枚），袋面正中作折疊形一條，可釘小銅扣一個，下裝與軍常服褲同，其質料顏色與上裝同，式樣與軍官者同。

三 帽：大盤軍帽，制式如附圖（9）。

四 鞋襪：黑皮鞋，黑線襪。

乙 夏季軍常服：

一 質料：與士官同（米黃色次卡機布）

二 式樣：除不用肩攀及夾克外，餘與軍官夏季軍便服（甲式）同。

三 褲帶、領帶、鞋襪、帽等制式：均詳附圖（9）。

丙 夏季軍便服：（甲式）除不用領帶外，餘與乙項各點同（但可戴船形便帽）。

丁 夏季軍便服：（乙式）

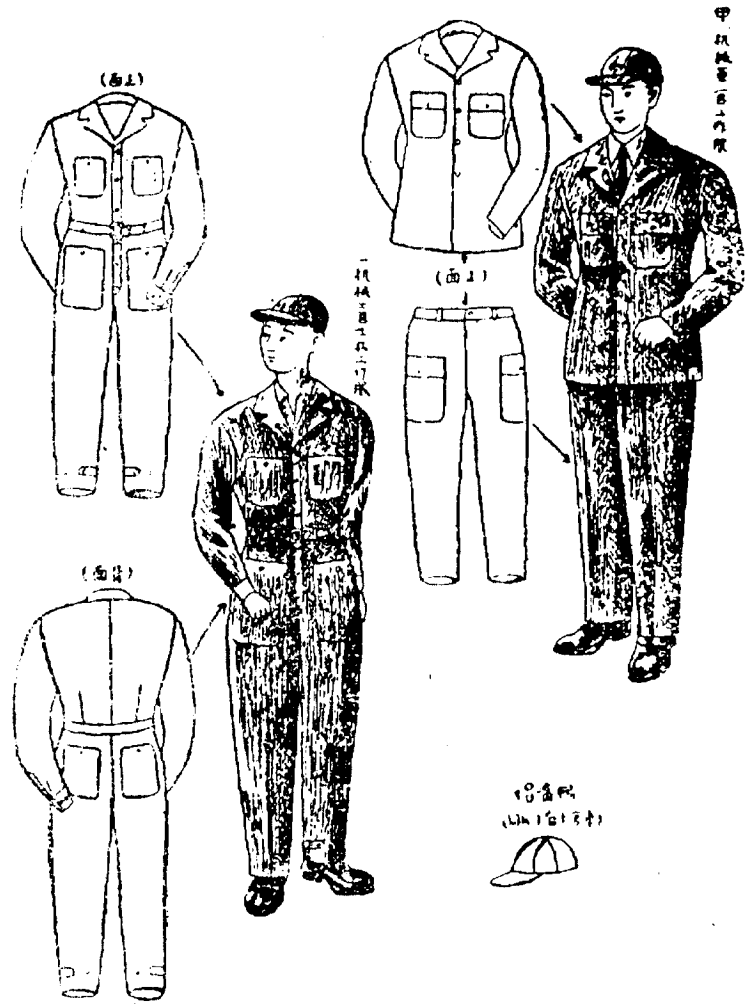
戊 外套：

一 質料：天藍色次呢質料。

二 式樣：與士官者同。

己 雨衣：質料式樣均與士官者同。

附圖(七) 空軍機械軍官、機械士官士兵工作服圖



說明

甲 機械軍官工作服：

- 一 質料：天藍色人字布。
- 二 式樣：大翻領軍便服式，中央綴藍色骨質扣四個，衣襟左右各綴口袋一個，有袋蓋（袋蓋左右二角各釘暗扣一枚），並釘藍色骨扣一個，背面整幅不開縫，褲與西裝褲相同（褲腳不翻折），

左右大腿部各綴明口袋一個，有袋蓋，各綴藍色骨扣一個。

三 帽：戴同質料顏色鴨嘴帽。

四 鞋襪：黑皮鞋，黑襪子。

乙 機械士官士兵工作服：

一 質料：與甲項一同。

二 式樣：大小兩用翻領式，衣褲相連，中用同色料腰帶縫住中腰部份，僅帶扣帶尾之兩端，約各留十六公分，不予縫住，帶扣用鋁質，正面中央綴藍色骨質鈕扣七個，其中五、六、兩扣爲暗扣，大翻領由第二鈕扣起，小翻領由第一鈕扣起，上襟左右及下裝大腿部及臀部左右各綴口袋一個，共六個，均無袋蓋，各釘藍骨扣一個，腰帶下左右側各開明縫一道，以便與內褲相通，袖口緊袖，各釘藍骨扣二個，褲口各綴同色料布一小條，並各用藍骨扣三個。

三 其他帽鞋襪等與甲項三、四點同。

甲 兵業科領章：
說明

- 一 空軍軍官領章，分將官、飛行、航機、通信、憲兵、財務、經理、軍醫、氣象、照相、軍樂、軍法、技術、軍文等十四種，均以銅製，將官領章中間凸起之國花為金色，外圍五角星為銀色，其餘飛行、航機等十三種，一律用金色，背面配製螺釘螺帽，用時旋上。
- 二 領章之佩帶，應照左表為準，女職員按身份待遇比照佩帶領章肩章（政工人員領章按國防部規定辦理）。

空軍軍官領章使用區分表

領章名稱	佩	帶	人	員
將官	包括飛行航機通信氣象軍醫經理財務等人員並按出身加佩兵業科領章如用階級領章時僅佩將官領章不佩兵業科領章。			
飛行	包括領航、轟炸、偵察、滑翔等人員。			
航機	機械、軍械等人員。			
通信	通信、雷達等人員。			
憲兵				
財務				

軍	技	軍	軍	照	氣	軍	經
文	術	法	樂	相	象	醫	理
	<p>一、凡在空軍充任一般機械電機化學建築土木測量獸醫器材油彈水陸運輸非軍人出身之滑翔等人員不合任官者，則為軍用技術人員或軍用文官。</p> <p>二、秘書、文書員、統計員、登記員、電務員、打字員、速記員、編譯、翻譯聘僱等人員，及陸海空軍出身等人員而不合任官者均為軍文人員。</p>			照相、判讀、製圖等人員。		軍醫、司藥、護士等人員。	

乙 階級領章：

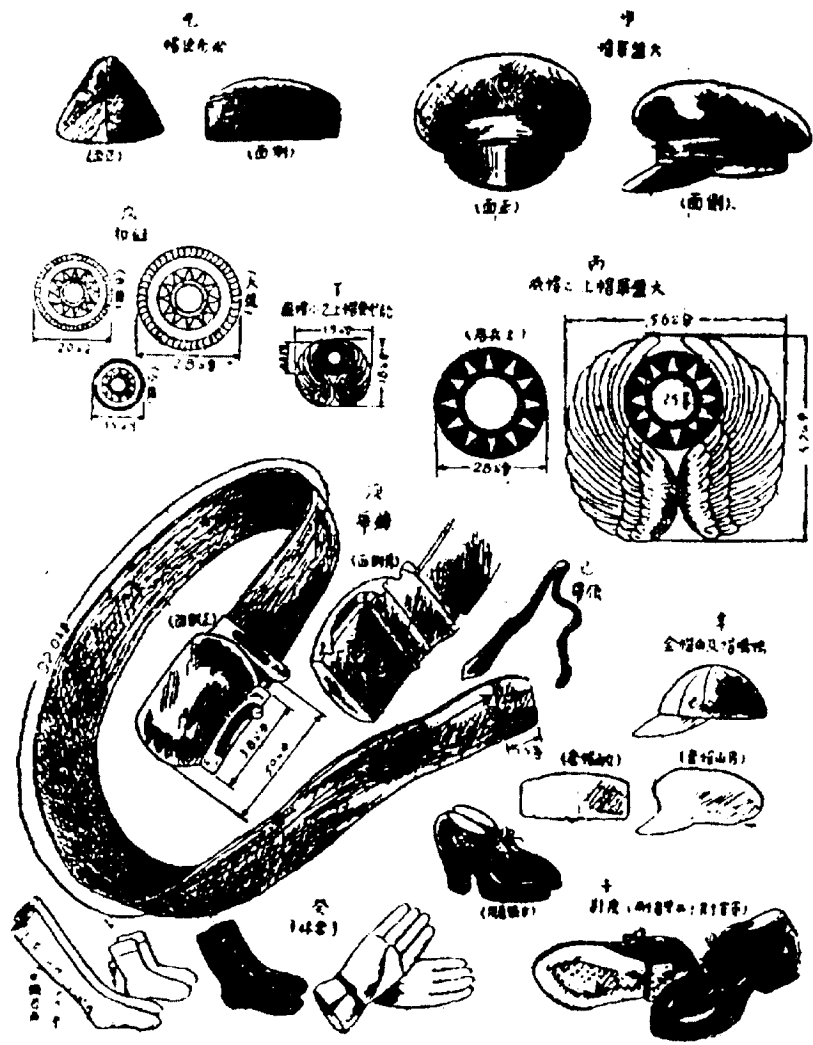
一 階級領章用金黃色銅製，以粗窄道區分階級，計分如左：

1. 將官：上將二粗道三窄道，中將二粗道二窄道，少將二粗道一窄道。
2. 校官：上校一粗道三窄道，中校一粗道二窄道，少校一粗道一窄道。
3. 尉官：上尉三窄道，中尉二窄道，少尉一窄道，准尉無道（左右領端按身份佩同樣之兵業科領章）。

二 階級領章之佩掛法，左領端為階級，右領端為兵（業）科。

丙 階級肩章：除准尉單用鷹，不加道外，其餘與乙項一同。

附圖（九）空軍大盤軍船形便帽、鴨嘴、雨帽套、手套、皮鞋、帽徽、鈕扣、領帶、褲帶圖



甲 大盤軍帽：說明

空軍服制條例

一 質料：與冬季軍常服同（爲天藍色，不分冬夏。）。

二 式樣：大盤軍帽帽牆外加同色絲帶（士兵不用絲帶），上帽牆與帽頂折縫處加襯細鋼圈，帽帶、帽簷以黑色皮製，帽帶左右各綴小銅扣一枚，軍官用金色銅質大帽徽，帽簷從上校起至將官，均繡金線花紋（式樣質料照（1）圖禮帽帽簷圖說），士官學生用銀色銅質大帽徽，士兵用小帽徽（即國徽，直徑二公分八公厘），帽徽置於帽之正面上帽牆上。

乙 船形便帽：

一 質料：與大盤軍帽同。

二 式樣：分帽頂、內外牆三部份縫合而成，外牆底邊尖端距帽前正中伸長，左右各約七公分，將官以金色絲瓣於外牆上邊滾邊一道，校官以銀色絲瓣滾邊一道，尉官以黑色絲瓣滾邊一道（滾邊一律寬半公分），士官學生不滾邊，女職員按待遇比照空軍階級分別滾邊，帽左旁軍官女職員綴金色銅質空軍小型帽徽，士官學生爲同型銀色小帽徽。

丙 大盤軍帽上之之徽：軍官學員兩翼用金色銅製，士官學生兩翼用銀色銅製，中嵌國徽，用瑤瑯質（設色照國徽定制），士兵僅用國徽帽徽，大小尺寸均如圖示。

丁 船形便帽上之小型帽徽：與丙項同（女職員與軍官同），不含士兵在內。

戊 大中小號鈕扣：鈕扣一律用金色銅製，中嵌國徽，外面圓週起細線一道，大小尺寸均如圖示。

己 領帶：與西裝領帶式樣同，質料顏色與軍官、士官、學生冬季服裝料同。

庚 褲帶：褲帶質料以天藍色線製，帶扣與帶尾，均用銅質，軍官爲金色，士官學生士兵爲銀色，帶分長短兩種，一爲107公分長，一爲92公分長，寬度相同，均爲3.2公分，帶厚0.3公分。

辛 鴨嘴帽及雨帽套：

1. 鴨嘴帽質料顏色與工作服同，以半圓形分六瓣縫合，帽簷用同色料硬簷。

壬 2. 男女雨帽套，均用膠質製，與雨衣同色（包括軍官、女職員、士官、士兵、學員生）。皮鞋：

1. 軍官、士官、士兵及學員生，一律用短統黑皮光面拴繩皮鞋，底用膠底（每隻皮鞋繩口共四個）。

2. 女職員用短統黑皮光面拴繩半高跟皮鞋，底為皮底（每隻皮鞋繩口共八個）。

癸 手套、襪子：

1. 手套用白色棉織品，以過腕三公分為度（特寒地帶用黑色皮製）。

2. 襪子用短統黑線襪，軍官士官士兵及學員生均相同，女職員夏季用白色翻口短統線襪，冬季用肉色長統線襪。

附圖(十) 空軍學員生及士官領章臂章圖



說明

甲 空軍學員生領章：

- 一 空軍各校(班)學員生領章，左面佩校(班)名，右面佩科別或級別。
- 二 領章字用金色銅製，背面用銀色銅橫條將字聯起，二端各焊螺釘一枚，配螺帽，用時旋上。

軍需	軍醫	運輸	工程	行政	軍樂	雜務
上士 中士 下士 上等兵 一等兵 二等兵	上士 中士 下士 上等兵 一等兵 二等兵	上士 中士 下士 上等兵 一等兵 二等兵	上士 中士 下士 上等兵 一等兵 二等兵	上士 中士 下士 上等兵 一等兵 二等兵	上士 中士 下士 上等兵 一等兵 二等兵	上士 中士 下士 上等兵 一等兵 二等兵
財務、行政、及一般補給品之管理屬之。	醫療、助理、看護、調劑、化驗等屬之。	車船駕駛空投及人力獸力運輸之管理屬之。	土木建築、測量、機場修建與保養屬之。	文書、打字、印刷、譯電、軍郵、人事、新聞、通譯、圖籍、管理等屬之。	司號屬之。	雜務一項，分別用消防、娛樂、事務、管理、炊事、清潔、理髮、洗衣、侍應等代之。