

Guerre

Pêche

Commerce

Plaisance

Association ALAMER



<http://alamer.fr>

Faisons  
le point **16**



Décembre  
2012

*Tous mes  
meilleurs voeux  
pour cette fin  
d'année.*

*Benoît Boulanger*  
[president@alamer.fr](mailto:president@alamer.fr)



<https://www.facebook.com/pages/ALAMER/214905368538305>



<https://plus.google.com/u/0/105927621367987547979/posts>

<https://twitter.com/PresidentALAMER>



Reference C-41244-1



# Jean BRIDELANCE n'est plus !

*Nous apprenons  
aujourd'hui (01/12/2012)  
avec une grande tristesse  
le décès de M. Jean  
BRIDELANCE.*

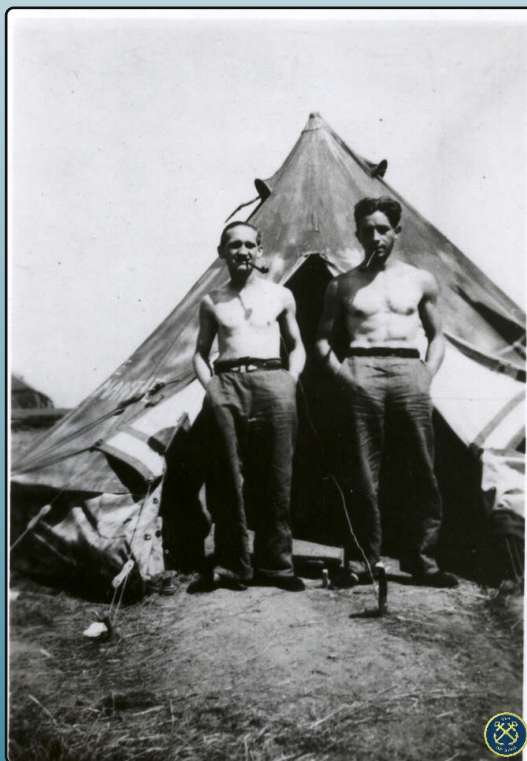
*De 1936 à 1941 M. Jean  
BRIDELANCE a  
successivement embarqué  
sur les unités suivantes :  
5ÈME DÉPÔT TOULON,  
YSER, ORPHÉE, ORÉADE,  
MÉKONG,  
AMAZONE, LA  
CANCALAISE,  
CHASSEUR 13  
CALAIS &  
DJENNÉ.*

*M. Jean  
BRIDELANCE  
était Membre  
d'honneur de  
l'association &  
nous a  
notamment  
raconté « La fin*

*de LA CANCALAISE ».*

*J'adresse mes plus  
sincères condoléances  
ainsi que celles de  
l'ensemble de  
l'association ALAMER à  
la famille.*

*Benoît Boulanger  
Président de l'association  
ALAMER*



**Jean BRIDELANCE à droite à  
Arrow Park (camp d'internement en  
Angleterre) avec René dit Panisse  
LEONARD.**

**J**uillet 2006, décembre 2012, plus de six ans plus tard nous sommes là avec un peu plus de 15 000 marins.

**L**a période qui s'ouvre devant nous va voir ce nombre doubler ! L'intégration d'un tel nombre de marins est le fruit d'un travail de mise en forme particulièrement long & fastidieux. Nous avons pris notre temps pour plusieurs raisons. Tout d'abord nous allons au rythme de nos ressources car rien ne sert de nous hâter si c'est pour passer du temps, par la suite, à corriger ce qui a été ajouté. Ensuite la convergence des données impose beaucoup de temps pour normaliser les données reçues vis-à-vis de nos standards. En effet, nous avons notre propre format de données et, grandeur par grandeur, nous devons vérifier les formats afin de ne pas ajouter des données erronées dans notre base. Enfin l'intégration continue qui fait que toute modification est immédiatement visible sur le site Internet <http://alamer.fr>. Cela nous impose prudence & grande qualité des informations ajoutées. Vous lirez quelques explications techniques dans la rubrique « Zoom ».

**C'**est pour cela que le temps est d'une importance toute relative

& nous savons que c'est dans la durée que nous devons nous inscrire. C'est le long terme que nous visons !

**U**n dernier point sur la QUALITE ! L'augmentation significative de la taille de notre base de données ne saurait se passer d'une augmentation de la qualité des informations qui y sont contenues. Et bien évidemment, notre prochain chantier sera le développement d'outils pour améliorer la qualité des informations de notre base de données. Nous reviendrons sur ce point important !

**Objectif  
30 000 marins !**



**P**lus de 14 000 marins à intégrer ! Pour résumer, cette opération va doubler le nombre de marins dans notre base de données.

**C**ette opération est décomposée en trois étapes.

**1** Faire converger les données reçues vers les formats propres à notre base de données. Six mois de travail ont été nécessaires pour rapprocher les données reçues de nos standards. C'est une opération longue, minutieuse &, nous ne nous en cachons pas, parfois lassante. Mais l'enjeu en vaut le coup !

**2** Injecter les données reçues dans notre base de données. Nous allons procéder en plusieurs étapes en intégrant, à chaque opération, 2 000 marins. Ainsi, chaque mois, durant sept mois, nous intégrerons un lot de marins avec tout ce qui les caractérise : état civil, affectations, grades, spécialités, etc. Intégrer en plusieurs étapes permet une meilleure maîtrise de



l'intégration et des erreurs que seule l'intégration peut amener.

**3** Contrôler les données injectées. Nous savons qu'une partie de notre travail est de contrôler la qualité des

informations contenues dans notre base de données. En effet, comme tout système humain, nous savons qu'une (faible) partie de l'information de notre base de données est erronée. Que ce soit une date fautive, une affectation erronée ou encore (Et il y en a !) deux fiches qui correspondent au même marin.

**L**es mois qui viennent vous montreront le résultat de plus de six mois de travail. Mois après mois, par groupe de 2 000 marins versés dans notre fond, vous constaterez un enrichissement de notre fond sans précédent. Et pour toutes les petites erreurs que vous pourrez rencontrer, nous comptons sur votre bienveillance et votre attention pour nous les signaler.

## Les indicateurs...

Nombre de fiches de marins	14 968
Nombre de fiches d'unités	1 417
Nombre de fiches d'opérations	33
Nombre de fiches de monuments	3