



Spesialutgave for høsten 2011, utdrag fra utvalgte artikler

## Mona Lisa

«Mona Lisa» (Italiensk: *La Gioconda* eller *Monna Lisa*; Spansk: også *La Gioconda*; Fransk: *La Joconde*), er malt av Leonardo da Vinci, og er verdens mest kjente kunstverk. Det henger i dag i Louvre i Paris. Mona er kortform for Madonna. En av årsakene til bildets unike status innenfor malerkunsten er den portrettertes utgrunnelige smil.

**M**ange kunsthistorikere har påpekt at smilet ikke er unikt for dette bildet, men at det er noe som går igjen i de fleste av Leonardos malerier. En av grunnene til dette gåtefulle smilet er måten det er malt på, øyenkrokkene og munnviken som viser smilet er bevisst malt uklare i sfumateknikk.



Selvportrett av Leonardo da Vinci utført med rødt kritt, fra ca. 1512-1515

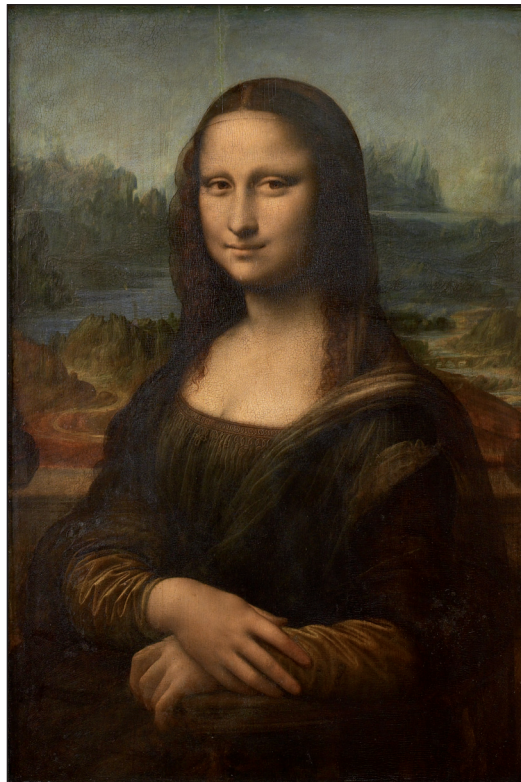
### Utførelse

Mona Lisa er ikke malt på lerret, men tynne bord av poppeltre, og utført i renessansens kjente sfumateknikk.

Kvinnen på bildet vises i halvfigur, med et fjernt landskap i bakgrunnen. Bildet er komponert over en pyramideform, der de foldede hendene danner det fremre hjørnet. Brystet, halsen og ansiktet gløder i det samme lyset som faller over hendene.

Den gåtefulle kvinneskikkelsen ses sittende i en åpen loggia,

selv om dette er blitt mindre tydelig etter at søylene på hver side ble fjernet en tid etter Leonardos død. Maleriet er et av de tidligste eksemplene på et portrett der et landskap danner bakgrunnen. Samspillet mellom kvinnens myke former og det øde landskapet med sine slyngede veier skaper en særegen følelse av harmoni og enhet mellom menneske og natur.



Mona Lisa har vært analysert og restaurert flere ganger, og røntgenfotografier har avdekket tre tidligere versjoner under den foreliggende. I det siste har en registrert at treverket viser tegn til begynnende forfall, og museums-kuratoren uttrykker bekymring for framtiden til kunstverket.

### Historikk

Leonardo begynte på bildet i 1503, og gjorde det ferdig tre eller fire år seinere. Han tok med seg bildet til Frankrike i 1516, da han var blitt tilkalt av François I for å arbeide ved Clos Lucé nær det kongelige slottet i Amboise. Kongen kjøpte bildet for 4 000 écu.

På et tidspunkt etter Leonardos død ble bildet beskåret ved at et bord på hver side ble fjernet. Opprinnelig var Mona Lisa plassert mellom to søyler, som en kan se på tidlige kopier. Kanten av fundamentene er fortsatt synlig.

Maleriet hang til å begynne med i Fontainebleau, og ble seinere flytta til Versailles. Etter revolusjonen kom det så til Louvre. Napoleon fikk det overført til soverommet sitt i Tuileri-palasset, men det ble seinere tilbakeført til Louvre. Under den fransk-preussiske krig i 1870 ble bildet ført i sikkerhet et annet sted i Frankrike.

Artikkelen fortsetter på side 2

## Isbre



En isbre er en masse av snø og is som i hovedsak ligger på land, og som er i bevegelse. Denne definisjonen kommer fra den svenske glasiologen Hans Wilhelmsson Ahlmann.

Isbreer utgjør den største samling ferskvann på Jorda, og nest etter havene den største samling av alt vann. En regner da med polarområdene. Isbreer fins på alle jordas kontinenter, unntatt Australia.

Isbreer er mer eller mindre permanente samlinger av is og

hard snø, som har en tilstrekkelig tykkelse og tyngde til å flyte på grunn av sin egen vekt. Som en tommelfingerregel kan man si at når ispakken overstiger 20 m tykkelse vil isen bli plastisk og derved begynne å bevege seg gjennom deformasjon. (Utdrag)

## Om Wikipedia:

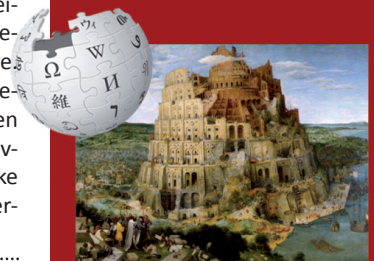


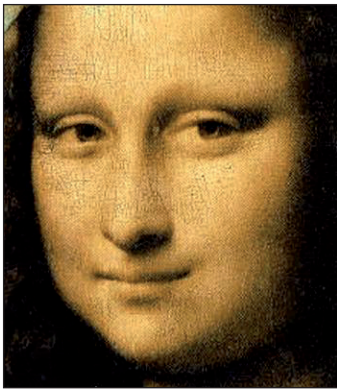
Wikipedia er en internasjonal Internettbasert encyklopedi. Wikipedia er en wiki, hvilket betyr at alle kan redigere innholdet. Ordet Wikipedia er en sammensetning av det hawaiianske ordet «wiki» (rask, kjapp, hurtig) og det greske ordet «encyklopedi». Wikipedia blir utgitt av den ideelle organisasjonen Wikimedia Foundation i Florida i USA.

Wikipedia ble grunnlagt av Jimmy Wales den 15. januar 2001. Wikipedia har over 19 millioner artikler på over 200 språk – over 3,6 millioner av disse i den engelskspråklige utgaven og over 1 million i den tyskspråklige versjonen. Det finnes to utgaver på norsk, én på bokmål/riksmål og én på nynorsk.

Bokmål har over 300 000 artikler, mens nynorsk har over 70 000 artikler. Ifølge Alexa er Wikipedia en av verdens 10 mest besøkte nettsider og den engelskspråklige versjonen benyttes av 97 % av alle nettbrukere i USA når de søker informasjon fra nettbaserte leksikon.

Wikipedias misjon har blitt beskrevet av grunnlegger Jimmy Wales som «å skape og utgi en så god som mulig fri flerspråklig encyklopedi til alle verdens mennesker på sitt eget språk». Wikipedia er blitt et av de mest brukte referanseverkene på Internett, blant studenter og for enkelte aviser.





Detalj av ansiktet som viser Leonardos sfumato-teknikk, særlig i skyggeleggingen rundt øynene.

Artikkelen fortsetter fra side 1

Maleriet var lite påakta helt fram til midten av det 19. århundre. Da fattet de tidlige symbolistene interesse for bildet, idet det samsvarte med deres ideer om kvinnelig mystikk. Det var særlig etter at forfatteren Théophile Gautier i et essay hadde skildra Mona Lisa som en kvinne som er seg sin egen erotiske tiltrekningskraft bevisst, at berømmelsen begynte å stige.

I England var det særlig kritikeren Walter Pater som gjorde bildet kjent; i et essay fra 1869 skriver han: «The presence that rose thus so strangely beside the waters, is expressive of what in the ways of a thousand years men had come to desire ... She is older than the rocks among which she sits; like the vampire, she has been dead many times; and learned the secrets of the grave»

Maleriets berømmelse steg ytterligere da det ble stjålet den 22. august 1911. Fjorten dager seinere ble forfatteren Guillaume Apollinaire – som hadde gjort seg bemerket ved å foreslå at Louvre burde påtennes – arrestert, mistenkt for tyveriet. Vennen Pablo Picasso ble også brakt inn for avhør, men begge ble seinere løslatt. Maleriet ble ansett for tapt for alltid, til det kom for en dag at en ansatt ved Louvre, Vincenzo Peruggia, hadde spasert ut gjennom døra med bildet under frakken. Tyveriet var planlagt av Eduardo de Valfierno, en bedrager som hadde leid kunstforfalskeren Yves Chaudron til å lage kopier som seinere skulle selges som den tapte originalen. Chaudron trengte imidlertid ikke originalen for å lage sine kopier, og tok aldri kontakt med Peruggia etter tyveriet. Peruggia oppbevarte maleriet i leiligheten sin i to år, og ble avslørt idet han prøvde å selge bildet til en kunsthandler i Firenze. Maleriet ble en tid utstilt over hele Italia, før det i 1913 ble tilbakeført til Louvre.

Under den andre verdenskrig ble bildet igjen brakt i sikkerhet; først i Chateau Amboise, seinere i klosteret i Loc-Dieu, og endelig i Ingres-museet i Montauban.

I 1956 ble den nedre delen av bildet skadd etter et syreangrep, og ikke lenge etter kastet noen en stein på det. Siden er bildet blitt oppbevart bak skuddsikkert glass.

Fra desember 1962 til mars 1963 var bildet utlånt til USA og vist i New York og Washington. I 1974 var det på en ny turne, og ble utstilt i Moskva og Tokyo. Før USA-turen ble bildet forsikret for 100 mill. \$, og er i Guinness' rekordbok anslått å være det mest verdifulle bildet i verden.

6. april 2005 ble bildet flytta til Salle des Etats i Louvre, der det nå henger i et klimakontrollert avlukke bak uknuselig anti-refleksglass.

### Modellen

En annen grunn til berømmelsen kan være mystikken og usikkerheten som omgir bildets opphav. Den første omtalen av bildet finnes hos den italienske kunsthistorikeren Giorgio Vasari, som i *Delle Vite de' più eccellenti pittori, scultori, ed architettori* (*Om livet til de mest framstående malere, skulptører og arkitekter*) fra 1568 beskriver et bilde som Leonardo da Vinci skulle ha malt av den florentinske adelsdamen Lisa Gherardini. Vasari omtaler henne i høviske vendinger som «Madonna Lisa» (Fru Lisa), som seinere er blitt til Monna Lisa. Hun var gift med Francesco del Giocondo – derav det italienske navnet på bildet. Beskrivelsen stemmer dårlig overens med bildet, og enda Vasari ikke selv hadde sett maleriet, er det mulig at det er et annet portrett han omtaler, og at Mona Lisa altså ikke avbilder Lisa Gherardini.

En teori framsatt av kunsthistorikeren Maike Vogt-Lüerssen er at bildet forestiller Isabella av Aragon, hertuginne av Milano. Leonardo var hoffmaler for hertugen av Milano i 11 år. Vogt-Lüerssen mener at mønsteret på modellens mørkegrønne drakt indikerer at hun var et medlem av huset Visconti-Sforza. Hun mener bildet var det første offisielle portrettet av den nye hertuginnen, og at det er malt i 1489 – og ikke 1503, som andre kilder hevder. Vogt-Lüerssen mener det er en likhet mellom Mona Lisa og andre portretter av Isabella.

*Dette er hoveddelen av artikkelen om Mona Lisa, les resten på Wikipedia, hvor det også er lenker til relaterte emner om da Vincis kunst.*

## Fra Wikipedia på nynorsk:

# Unni-Lise Jonsmoen

**Unni-Lise Jonsmoen** (fødd 21. april 1936 i Oslo) er ein norsk målar, teiknar, barnebokforfatter og illustratør frå Alvdal. Ho har utdanning frå SHKS (Statens Kunst- og Håndverksskole) 1953-1957.

Jonsmoen har hatt ei rekkje utstillingar og utsmykningsoppdrag, særleg i Østerdalen. Ho har illustrert fleire bøker, både til egen tekst, til tekster av mannen sin, Ola Jonsmoen, og til andre forfattarar. Ho har teke imot ei rekkje stipend og har gjort studereiser til så ulike land som Mexico, Kina, Japan, Russland, fleire afrikanske statar, Island og Peru.

I 1966 mottok ho Kultur- og kyrkjedepartementets pris for barne- og ungdomslitteratur for

illustrasjonane til Halvor Flodens barnebok Tommeliten på ikornrygg.

Både i hennar egne og i ektemannens arbeider finn ein ei ektefølt glede og stoltheit over det gode livet i bygdenoreg, meir spesielt i Nord-Østerdalen. Ein kan finne biografiske- og selvbiografiske element i fleire av hennar billedbøker, som i «Lars og Ola på tytingtur». I «Maren Ingeborg og Pus på Rørosmartnan» er ei naboente modellen.

### Prisar

- Kultur- og kyrkjedepartementets illustrasjonspris for barne- og ungdomslitteratur 1966
- Hedmark fylkeskommunes kulturpris 1989, saman med Ola Jonsmoen
- Einar Steimoeggens Minnediplom 1992, saman med Ola Jonsmoen

### Verkliste

- Svarttrosten som forsov seg, 1979
- Lars og Ola på tytingtur, 1980
- Kjenner du fru Frodig?, 1982
- Grynt, eit søppelkassedyr, 1985
- Slukhalsen Påkar, 1986
- Zheng Mei og dralen, 1987
- Maren Ingeborg og Pus på Rørosmartnan, 1990
- Krigsbarn på Ekeberg, 1995
- Snusen på ville veier, 1998
- To i lufta og ein på bakken, 2004
- Martins hemmelige hemmelighet, 2006



Unni-Lise Jonsmoen, september 2007.

## Visste du at ...

... *balsa* er rekna som eit av dei lettaste trevirka i verda?

... *itacolumitt* er ein bergart som er så fleksibel at tynne heller av han kan bøyast utan at dei sprekk?

... *xantofyll* står bak gulfargen til eggeplommer og haustlauv?

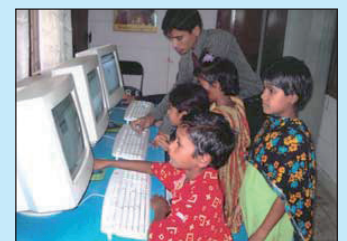
... det amerikanske folkrockbandet Buffalo Springfield vart kalla opp etter produsenten av ein dampvegvals som tilfeldigvis stod utafor huset til eit av bandmedlemmene?

... den kanadiske rockeartisten Neil Young i 1983 vart saksøkt av Geffen Records fordi han ikkje høyrtes ut som Neil Young?

... øya *Eilean-a-beithich* i Slate Islands i Skottland forsvann i havet fordi det vart brote for mykje stein der?

... *Isle of Ewe* i Hebridane i Skottland er eit populært reisemål for kjærastepar fordi uttalen liknar særst mykje på *I love you*?

*Fakta ovanfor er tekne frå nokre av dei nyaste artikkane på Wikipedia på nynorsk.*



## Rødgaupe



Vitenskapelig(e) navn:	Lynx rufus Schreber, 1777					
Norsk(e) navn:	rødgaupe, bobcat					
Hører til:	ekte gauper, mindre kattedyr, kattfamilien					
IUCNs rødliste: <sup>[1]</sup>						
ver 3.1						
Utryddet	Truet	Livskraftig				
EX	EW	CR	EN	VU	NT	LC
LC — Livskraftig						
Habitat:	skog, halvørken, sump					
Utbredelse:	se kartet					



<sup>[1]</sup> Kelly, M., Casco, A. & Lopez Gonzalez, C. (2008): *Lynx rufus*. In: IUCN 2009. IUCN Red List of Threatened Species. Version 2009.1.

# Rødgaupe

Rødgaupe (*Lynx rufus*) er et nordamerikansk rovpattedyr i kattfamilien. Med sine tolv anerkjente underarter, strekker rødgaupas utbredelse seg fra det sørlige Canada, via store deler av USA til det nordlige Mexico.

Rødgaupe er et tilpassingsdyktig rovdyr som holder til både i skogsområder, halvørkener, sumper og i utkanten av byer. Arten er livskraftig i det meste av sitt opprinnelige utbredelsesområde.

Med sin grå til brune pels, framtrepende værhår og svarte øredusker, ligner rødgaupe på de øvrige artene i den mellomstore gaupeslekta (*Lynx*). Den er mindre enn den kanadiske gaupa (*Lynx canadensis*), som har noen av de samme utbredelsesområdene, men dobbelt så stor som huskatten. Den har artstypiske svarte bånd på frambeina og en svart tipp på den korte og tjukke halen.

Den spiser kaniner og hærer, men jakter alt fra insekter og små gnagere til hjortedyr. Hvilken føde den velger avhenger av sted,



Rødgaupebestanden har sunket i den amerikanske midtvesten, men er generelt sett relativt stabil.

miljø, årstid og tilgjengelighet. Som de fleste kattedyr lever rødgaupe ensom i reviret sitt, selv om noen reviområder kan overlape hverandre. Den bruker en rekke ulike teknikker for å markere reviret, blant annet med kloremarker eller utsondring av urin og avføring. Rødgaupe har løpetid fra vinter til vår, og drektigheten varer i cirka to måneder.

Til tross for omfattende jakt, har bestanden holdt seg stabil. Dette folkeskye rovdyret forekommer i de nordamerikanske indianernes mytologi og i de europeiske nybyggernes folklore.

Rødgaupe er mest aktiv i tussmørke. Den er i bevegelse fra tre timer før solnedgang til rundt midnatt, og deretter fra før morgengry til tre timer etter soloppgang. Hver natt kan den bevege seg fra tre til elleve kilometer langs sin sedvanlige rute. Denne oppførselen kan variere med årstidene, ettersom rødgaupe blir mer aktiv om dagen om høsten og vinteren. Dette skyldes at byttedyra er mer aktive om dagen i kaldere måneder.

Utdrag fra innledning til artikkelen om Rødgaupe, en «Utmerket artikkel» på Wikipedia.

## Wikipedias prinsipper:

Wikipedia har tre hovedprinsipper:

- Prosjektet er, eller ønsker å bli, en *encyklopedi*.
- Prosjektet er en *wiki* som kan redigeres av hvem som helst.
- Prosjektet har *åpent innhold* og benytter GNU fri dokumentasjonslisens.

Wikipedias grunnpolitikk er at alle artikler skal ha et objektivt ståsted. I følge Wikipedias grunnlegger Jimmy Wales, er objektivitet «absolutt og ikke gjenstand for forhandlinger».

Mange har uttrykt skepsis overfor wikipedias kvalitet og pålitelighet. Det britiske tidskriftet *Nature* fant ut i 2005, etter en sammenligning av oppføringer om vitenskap, at Wikipedia er nesten like presist som det anerkjente bokleksikonet *Encyclopædia Britannica*.



Wikipedia-brukere på Island.

# Hannibal

**Hannibal (punisk: «Baal er meg nådig», født 247 f.Kr., død 182 f.Kr.) var en fönikisk statsmann, politiker og general fra Karthago.**

Han er mest kjent for sine bedrifter i den andre punerkrig, der han førte en armé fra Hispania over Pyreneene og Alpene inn i Italia hvor han gjentatte ganger nedkjempet hærstyrker fra den romerske republikk.

Hannibal er regnet som en av de aller beste militære ledere gjennom tidene, likestilt med Aleksander den store, Julius Cæsar, Scipio Africanus og Napoleon. Militærhistorikeren Theodore Ayrault Dodge kalte Hannibal «strategiens far».



Statue av Hannibal i Louvre av den franske kunstneren Sébastien Slodtz (1655–1726).

Hannibal Barca, sønn av Hamilcar Barca, ble født i 247 f.Kr. Etter Karthagos nederlag i den første punerkrig, satte Hamilcar igang arbeidet med å forbedre Karthagos stilling. For å gjøre det begynte han å legge under seg flere stammer i Hispania. På dette tidspunktet var Karthago i en så dårlig økonomisk stilling at han ikke klarte å transportere sin hær til den iberiske halvøy, i stedet måtte han marsjere til Gibraltarstredet og krysse Middelhavet der. Det var ved Herkulesøylene Hannibal som ung mann sverget sin berømte ed om at han alltid skulle være Romas fiende. Hannibal sa til sin far: «Jeg sverger at så snart alderen tillater det ... skal jeg med flammer og stål besege Romas skjebne.»

Hannibals arv inngår også i militærhistorien. Han er regnet som en av de største mili-



Maleri som illustrerer Hannibals ferd over Alpene

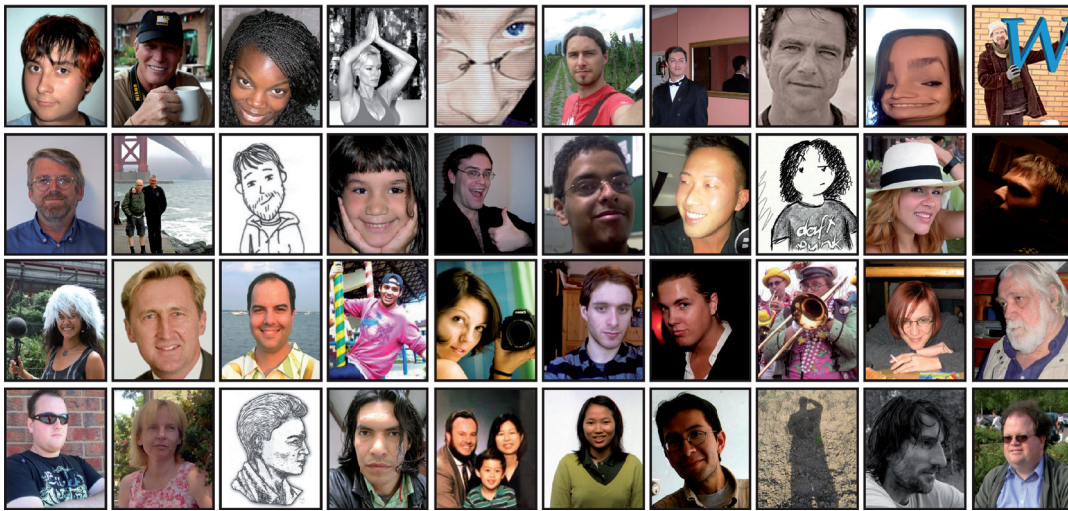
tære taktikkere og strateger i den vestlige verden ved siden av blant andre Epaminondas, Aleksander den store, Julius Cæsar, Scipio Africanus, Gustav II Adolf, Turenne, Hertugen av Marlborough, Fredrik den store og Napoleon. Hans bedrifter, særlig hans seier ved Cannae, blir fortsatt den dag i dag studert ved militærakademier over hele verden.

Napoleon Bonaparte betraktet Hannibal som en begavet strateg og beskrev ham som «den mest distigete av dem alle, trolig også

den mest overveldende, så hardfør og stor i alt.» Alfred Graf von Schlieffens «Schlieffenplan» ble utviklet av hans militære studier, der Hannibals seier ved Cannae sto i første rekke. Patton mente han var en reinkarnasjon av Hannibal, i tillegg til flere personer, inkludert en romersk legionær. Norman Schwarzkopf, kommandanten av koalisjonsstyrkene under Gulfkrigen, hevdet at «teknologien i krigføringen forandrer seg og våpene blir stadig mer avansert, men de samme krigsprinsippene som ble anvendt av Hannibal gjelder også i dag.»

Lenge etter Hannibals død fortsatte navnet å hjemsøke romerne. Det er skrevet at han lærte romerne som hevdet de var fryktløse etterkommere av Mars, å kjenne frykt. Hannibal ble et så stort symbol på frykt at senatorne, uansett hva slags fare som truet, utbrøt Hannibal ad portas, «Hannibal står ved porten», for å vise deres frykt eller bekymring.

Utdrag fra artikkelen om Hannibal, som er en «Utmerket artikkel» på Wikipedia.



# Wikipedianere

Wikipedianere er de mennesker som skriver og redigerer sider for Wikipedia i motsetningen til de som bare leser artiklene. Alle kan bli en wikipedianer – inkludert du. Det er bare å klikke på en **rød lenke** og begynne en ny artikkel, eller klikke over en eksisterende tekst hvor det står **[rediger]**, og du kan legge til tekst eller endre eksisterende tekst.

## Demografi

Man kan registrere en brukerkonto på Wikipedia slik at man får et brukernavn og en brukerside. Antallet brukerkontoer er per mars 2011 på 14 162 934. Imidlertid er det ikke alle kontoer som redigerer jevnlig. Et ukjent, men relativt stort antall uregistrerte wikipedianere bidrar også. Detaljert statistisk informasjon om Wikipedia er tilgjengelig ved *Wikipedia:Statistics*.

Informasjon om den enkelte wikipedianer er tilgjengelig på brukersidene til de wikipedianere som velger å opprette dem.

Omtrent 250 000 nye kontoer blir opprettet verden over hver måned, og disse tallene stiger hele tiden. Rundt 300 000 brukere har redigert Wikipedia mer enn 10 ganger. Rundt det samme antallet på 300 000 brukere redigerer

Wikipedia hver måned. Av disse er det rundt 50 000 som redigerer mer 5 ganger, og 5 000 som redigerer mer enn 100 ganger. Noen skriver korte artikler, noen redigerer og retter i eksisterende artikler, og noen er opptatt av skrive lange grunnleggende artikler om et gitt emne.

## Motivasjoner

En undersøkelse i 2010 avdekket at selv om medlemmer av Wikipedia innledningsvis bidro for sin egen fornøyelse, er de hovedsakelig motivert av en indre drivkraft med å føle effektivitet og selvbevissthet. Selv om Wikipediasamfunnet deler ut lovprisninger og blomster og stjerner på brukernes brukersider for betydelig hjelp i å løse en oppgave, ble det avdekket at wikipedianere ikke hovedsakelig

er motivert av anerkjennelse eller omdømme. Kun den indre drivkraften i å bygge ens selvfølelse i økt kunnskap synes å være en nøkkelmotivator.

## Et norsk eksempel

En sentral bruker i Norge er bibliotekar Morten Haugen, som skriver på Wikipedia under navnet «Orland». For Ørland kommune i Sør-Trøndelag har Haugen bidratt til at det er hele tre artikler på Wikipedia som har fått kvalitetsstempel som enten «anbefalt» eller «utmerket artikkel». Det er artiklene om Ørland, om Austråttborgen, og om vekunstneren Hannah Ryggen.

Haugen sier at Wikipedia er et samarbeidsprosjekt, og at kvaliteten i gode artikler kommer fra mange personers innspill. Kvalitetskontrollen til status som «anbefalt» eller «utmerket» innebærer at alle skribentene på Wikipedia kan delta i en gransking av artiklene for å eliminere svakheter og påpeke hull i omtalen. Haugen sier at han anser slik wikiskrivning som en del av rollen som bibliotekar: Dette er gode oppsummerende framstillinger av emner som mange spør oss om, sier han.

## Wikipedia på norsk:



Wikipedia ble formelt startet 15. januar 2001, og den norske versjonen av Wikipedia ble grunnlagt allerede så tidlig som 26. november 2001 og omfattet alle de norske målformene. Wikipedia på norsk er en av de eldste wikipediautgavene, og er den nest eldste skandinaviske utgaven.

Nynorsk Wikipedia ble opprettet 31. juli 2004, og året etter gikk den fellesnorske utgaven etter en avstemning over til å være Wikipedia på bokmål og riksmål.



## Kontakte Wikipedia:

Via Wikipedias nettsider kan man kontakte den enkelte bidragsyter av en artikkel, eller en administrator for Wikipedia for innhold generelt, eller via via e-post til [info-no@wikipedia.org](mailto:info-no@wikipedia.org).

## Kontakt

### WIKIMEDIA NORGE

Wikimedia Foundation har lokale medlemsorganisasjoner i mange land, som støtter opp om prosjektene lokalt overfor myndigheter, media og samfunnet ellers. Det norske Wikipedia-samfunnets utadrettede arbeid skjer hovedsakelig gjennom Wikimedia Norge. Du kan på en praktisk måte støtte Wikimedia Foundation sitt arbeid ved å melde deg inn i Wikimedia Norge, eller tilby deg å stå på stand eller avholde kurs for nye brukere. Som medlem får du gratis Wikipedia-t-skjorte (oppgi størrelse), pin, og tilbud om faglige og sosiale arrangement.

[http://no.wikimedia.org/wiki/Bli\\_medlem](http://no.wikimedia.org/wiki/Bli_medlem)

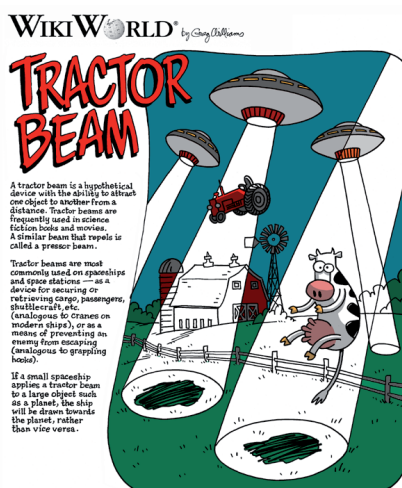
Wikimedia Norge  
Postboks 1  
1201 Oslo  
Mail: [wikimedia-no-styre@lists.wikimedia.org](mailto:wikimedia-no-styre@lists.wikimedia.org)  
Web: <http://no.wikimedia.org>

# Traktorstråle

Traktorstråle er en hypotetisk anordning med muligheten til å trekke til seg et objekt til et annet fra en avstand. Siden 1990-tallet har teknologi og forskning arbeidet med å gjøre «traktorstrålen» en virkelighet, hovedsakelig på mikroskopisk nivå. Det er kjent at lys innehar bevegelsesmengde og kan dytte på gjenstander – det kan blant annet utnyttes til solseil til romfartøyer. Laserlys kan

også brukes til å holde små partikler på plass, en teknikk som er kjent som optiske pinsetter. Å kontrollere tyngdekraft med stråler er et forskningsområde innenfor fysikken, men betegnelsen «traktorstrålen» kommer fra science-fiction-litteraturen.

Illustrasjon: Amerikanske Greg Williams er tegner og illustratør for avisen The Tampa Tribune i Tampa, Florida, og har ved flere anledninger illustrert utvalgte artikler i Wikipedia som han finner interessante eller pussige. Tegningene har selvstøtt fri lisens og ligger på Wikipedia Commons.



**TRACTOR BEAM**  
A tractor beam is a hypothetical device with the ability to attract one object to another from a distance. Tractor beams are frequently used in science fiction books and movies. A similar beam that repels is called a repulsor beam.  
Tractor beams are most commonly used on spaceships and space stations – as a device for securing or retreating cargo, passengers, shuttles, etc. (analogous to tethers on modern ships), or as a means of preventing an enemy from escaping (analogous to grappling hooks).  
If a small spaceship applies a tractor beam to a large object such as a planet, the ship will be drawn towards the planet, rather than vice versa.

Text excerpted from the Wikipedia article "Tractor Beam". 17 Dec 2007