

Le reporting pour les PME-PMI

Des solutions qui travaillent
à votre manière

Contents

- 3 Le défi**
L'importance du reporting
- 4 Les facteurs clés**
Le point de vue de l'entreprise
- 5 La solution**
IBM Cognos 8 Business Intelligence
Une couverture complète de tous les aspects du reporting
Des visualisations à très fort impact
Une création par flux adaptatif
Une architecture de services Web qui a fait ses preuves
- 18 Conclusion**

En résumé

Quand les PME-PMI cherchent par tous les moyens à diminuer leurs coûts et la complexité de leur environnement de reporting, les responsables informatiques sont à la recherche d'une solution unique de reporting Web capable de répondre à tous leurs besoins fonctionnels et techniques ; actuels et futurs.

IBM Cognos 8 Business Intelligence : une solution simple, complète, reconnue.

Disposez d'un outil unique de reporting

IBM Cognos 8 BI inclue toutes les fonctionnalités pour le reporting de masse, le reporting en libre-service, le reporting d'état, l'analyse multi-dimensionnelle, la création de tableaux de bord et de Scorecards, l'intégration des données, la modélisation. Le reporting avec IBM Cognos 8 BI s'appuie sur la promesse d'une architecture de services Web et s'étend à la totalité des fonctionnalités de l'aide à la décision. Les PME-PMI peuvent désormais choisir un seul produit pour consolider leurs capacités de reporting, d'analyse, de tableaux de bord, de scorecarding, etc., jusque-là indépendantes les unes des autres. Ce produit d'aide à la décision apporte à lui tout seul plus d'utilité pour moins de ressources, et constitue le choix évident pour la standardisation de l'aide à la décision.

Valorisez vos investissements informatiques existants

IBM Cognos 8 BI prend en charge de nombreuses sources de données: IBM, Oracle, SQL, Teradata, Sybase, source ODBC mais aussi les sources Olap, les données dimensionnelles, notamment SAP BW. Vous valorisez toutes les infrastructures disponibles pour obtenir un cadre flexible et économique de pilotage de la performance au travers d'une interface unique accessible par le web.

Publiez vos rapports dans le format de votre choix: e-mail, HTML, PDF, Microsoft Excel, CSV et XML. Mieux, la prise en charge du standard Unicode répond à vos besoins de reporting multilingues. Vous créez un seul rapport et le déployez en 25 langues.

Bénéficiez d'une seule version de la vérité et créez ainsi une plate-forme de Performance Management

Le modèle de métadonnées centralisé vous permet d'instaurer des règles et des méthodes de calcul unifiées que vous créez une fois et déployez partout. Vous simplifiez ainsi la vie de vos équipes.

Anticipez les besoins futurs de vos utilisateurs. Toutes ces fonctionnalités reposent sur une architecture unique (SOA) orientée Services Web. IBM Cognos 8 BI prend en charge les systèmes d'exploitation Windows, Unix et Linux en environnements mixtes et/ou uniformes et s'intègre facilement aux portails Web, tels qu'IBM WebSphere, SAP Enterprise Portal, Plumtree et les portails compatibles WRSP.

Un tel environnement standardisé accélère la production de votre reporting et de vos opérations, soutient l'agilité de votre entreprise et réduit le coût total de possession (TCO).

Le reporting avec IBM Cognos 8 BI s'appuie sur la promesse d'une architecture de services Web et s'étend à la totalité des fonctionnalités de l'aide à la décision. Les PME-PMI peuvent désormais choisir un seul produit pour consolider leurs capacités de reporting, d'analyse, de tableaux de bord, de scorecarding, etc., jusque-là indépendantes les unes des autres. Ce produit d'aide à la décision apporte à lui tout seul plus d'utilité pour moins de ressources, et constitue le choix évident pour la standardisation de l'aide à la décision.

Le défi

L'importance du reporting

L'importance du reporting pour l'entreprise est simple : il vous fait connaître les performances de votre société et vous aide à les comprendre. Il vous amène à agir en fonction d'informations récentes. Dans chaque département et à tous les niveaux, il crée un contexte commun pour la prise de décision. Lorsqu'il est de qualité, le reporting est partie intégrante de la gestion des performances.

Pour le département informatique, le défi est de taille : Des sources de données toujours plus nombreuses, déconnectées entre-elles et souvent incompatibles ; un cadre dimensionnel qui doit évoluer au fil de la stratégie d'entreprise ; de nouveaux utilisateurs tous les jours, toujours plus exigeants avec de multiples besoins.

Dans de telles conditions la vision d'une seule version de la vérité, promesse même du décisionnel est rarement assurée et pourtant indispensable aux organisations modernes..

Pour pallier ces inconvénients, de nombreuses PME-PMI adoptent la solution standard qui consiste à recourir à des outils de reporting distincts ayant chacun des fonctionnalités et des styles de reporting différents. Le choix de l'outil de reporting est souvent dicté par la structure des données sous-jacentes. Mais du fait des différences existant entre les structures de métadonnées et l'architecture des données, l'informatique aura du mal à garantir la cohérence des données. Maintenir plusieurs applications de reporting est synonyme de coût total de possession (TCO) plus élevé. Les modèles de sécurité spécifiques à leur fournisseur limitent l'extensibilité et les performances des réseaux. Chaque application de reporting a ses propres limites en matière de performances, ce qui force les réseaux à fonctionner au plus petit commun dénominateur. Cela signifie que d'autres composants de l'entreprise, comme les systèmes ERP, les bases de données ou les serveurs d'applications ne sont pas exploités au mieux de leur valeur. Pour répondre à une simple question, les utilisateurs sont forcés de jongler entre les applications. L'informatique passe son temps à répondre à des demandes de rapports, qui ne cessent de s'empiler, car la plupart des solutions de reporting ont une approche de tout ou rien ou car elles ne permettent pas aux utilisateurs de créer ou modifier eux-mêmes leurs rapports.

Relever ces défis est tout sauf simple.

Les facteurs clés

Le point de vue de l'entreprise

Pour les utilisateurs en entreprise, le bon logiciel de reporting est celui qui leur permet d'exploiter l'information de la manière qu'ils souhaitent. Autrement dit, accéder aux informations pertinentes est rapide et facile. Etre sûr que les chiffres que l'on a sous les yeux sont les mêmes dans l'ensemble de l'organisation. Les rapports que l'on reçoit sont présentés en contexte, ce qui permet de prendre des décisions informées plutôt que de perdre du temps à discuter des mesures à adopter.

Le travail en équipe est une dimension normale de la résolution des problèmes de l'entreprise ; les logiciels de reporting doivent permettre aux gens de collaborer et de partager les informations à tous les stades du reporting. Les équipes sont composées de collaborateurs dont les rôles et les capacités sont différents ; les utilisateurs de base ont besoin d'une interface qui reflète leurs besoins au contraire des utilisateurs techniciens qui peuvent se contenter d'une interface générique. Pour l'utilisateur de base, le bon logiciel de reporting est celui qui ôte les limites entravant les bonnes décisions, celles qui se basent sur les faits.

Le point de vue du département informatique

Mais ce n'est pas tout : aux pressions exercées sur l'informatique par le reporting vient s'ajouter l'exigence de réduire les dépenses. Selon l'enquête « State of the CIO » du CIO Magazine 2004, l'impact de l'informatique sur une organisation est de réduire les coûts de l'activité grâce à des gains en efficacité et une productivité accrue. C'est particulièrement vrai pour les PME-PMI : la réduction des coûts demeure la principale préoccupation des responsables informatiques. Les départements informatiques ont l'injonction d'en faire davantage avec moins pour leur organisation.

Par chance, les barrières entravant l'efficacité du reporting ont elles aussi le mérite de pointer vers la solution. Pour réduire leur coût total de possession, les organisations ont tout avantage à utiliser une seule et même application de reporting qui réduirait pour l'informatique la complexité de l'environnement de reporting tout en apportant davantage de choses à ses utilisateurs en entreprise. Pour être complète, une solution de reporting doit :

- savoir identifier et traiter différentes sortes d'utilisateurs.
- couvrir tous les types de rapports.
- accéder à la totalité des données de l'entreprise, quelle que soit leur source.

La solution

IBM Cognos 8 Business Intelligence

Avec IBM® Cognos® 8 Business Intelligence, cette même architecture de services Web a été étendue bien au-delà du simple reporting et elle inclut toutes les fonctionnalités d'aide à la décision : analyse, scorecarding, gestion d'événements et fonctions ETL. IBM Cognos 8 BI est le seul produit qui fournisse l'intégralité des fonctionnalités d'aide à la décision dans une seule et même architecture, laquelle a largement fait ses preuves.

Avec IBM Cognos 8 BI, le reporting, c'est plus de trente ans d'expérience en collaboration avec des sociétés de toute taille dans le monde entier. IBM Cognos 8 BI peut développer n'importe quel type de rapport, depuis les simples listes d'inventaire jusqu'aux factures en haut volume et les tableaux de bord d'entreprise à haut impact. Il répond aux besoins de chaque espèce d'utilisateur, depuis les destinataires de rapports simples jusqu'aux concepteurs et développeurs professionnels de rapports. Et il s'intègre de manière fluide à l'infrastructure informatique existante pour en exploiter la valeur, sans créer le besoin d'environnements supplémentaires de sécurité, de stockage de données, ou tout simplement redondants.

Avec IBM Cognos 8 BI, les auteurs de rapports ont la possibilité de créer des rapports contenant n'importe quel nombre d'objets standard : graphiques, tableaux à deux entrées et listes ; les rapports qu'ils peuvent créer peuvent également contenir des composants externes : images, logos, et applications incorporées utilisables en direct. Tous ces objets peuvent être liés à des informations. Ces objets permettent aux organisations de repousser les limites du reporting classique et leur donnent des moyens sans précédent de visualiser leurs performances. Les rapports peuvent être produits à l'aide de multiples requêtes sur les données. Chaque requête peut extraire des données à partir de n'importe quelle source de données ou combinaison de sources et elle peut être liée à d'autres en contexte ou au contraire demeurer indépendante. Les utilisateurs ont la possibilité de disposer à leur guise les objets en les faisant glisser dans la fenêtre de création de rapports. La maquette du rapport s'adapte automatiquement et se réorganise au fur et à mesure que des objets sont ajoutés ou retirés du rapport. Les utilisateurs occasionnels ou novices peuvent créer et modifier leurs propres rapports au prix d'un minimum de formation ou d'assistance de leur équipe informatique. La flexibilité de l'interface basée sur les tâches réduit le temps requis pour la création et la modification des rapports.

Avec IBM Cognos 8 BI, le reporting départemental est chose aisée, et, alors que les organisations se développent et connaissent une expansion mondiale, IBM Cognos 8 BI simplifie le reporting global. Les PME-PMI mondiales peuvent rassembler leurs divisions, leurs départements et des organisations internationales pour les faire travailler à partir des mêmes informations. Vous pouvez faire bénéficier tout un chacun dans votre organisation du pouvoir de créer, distribuer et modifier les rapports. IBM Cognos 8 BI offre un reporting complet à partir d'une fonctionnalité unique de reporting d'aide à la décision, fournit des capacités avancées de création de rapports qui correspondent aux besoins de l'utilisateur et fonctionne sur une architecture de services Web ayant fait ses preuves.

Une couverture complète de tous les aspects du reporting

Les départements informatiques ont identifié les barrières à franchir lorsqu'il s'agit de fournir toute sorte de rapports à toute sorte d'utilisateurs. Avec IBM Cognos 8 BI, le reporting traite ces besoins en :

- identifiant la totalité des types d'utilisateurs.
- s'adaptant à n'importe quelle source de données.
- prenant en charge la totalité des types de rapports.
- proposant de meilleurs modes d'accès.

Identifier la totalité des types d'utilisateurs

Dans une organisation classique, le type d'informations dont on a besoin et le format requis pour ces informations sont dictés par le rôle qu'on joue. Les utilisateurs s'inscrivent dans un spectre allant des destinataires de rapports élémentaires jusqu'aux administrateurs informatiques qui assurent le support de toutes les fonctions de l'aide à la décision et de la totalité des utilisateurs. Entre ces deux extrêmes se situent les cadres qui ont besoin d'une compréhension instantanée de l'activité ; les managers qui ont besoin de rapports, d'analyse et de métriques de suivi de performances ; les auteurs professionnels de rapports qui créent et modifient des rapports complexes ; et les utilisateurs occasionnels qui ont besoin de pouvoir accéder facilement à des rapports diffusés régulièrement ainsi qu'à d'autres contenus aidant à la décision.

Pour prétendre à couvrir toutes les formes de reporting, le système de reporting doit pouvoir offrir toute la flexibilité permettant à chaque groupe d'exploiter les informations de la manière qu'il souhaite, sans se heurter à des problèmes de dépassement de capacités. Les destinataires des rapports peuvent facilement accéder aux rapports et les partager dans leur propre langue ; les responsables d'entreprise peuvent explorer ces rapports dans le détail et collaborer avec d'autres utilisateurs ; les cadres pourront prendre connaissance des synthèses d'informations vitales grâce à des tableaux de bord. Avec IBM Cognos 8 BI, le reporting identifie les besoins de chacun des utilisateurs et s'y adapte. Son interface à base de tâches offre suffisamment de fonctionnalités pour éviter de submerger l'utilisateur occasionnel et suffisamment de puissance pour servir les besoins sophistiqués de l'expert. Pouvoir proposer l'interface adaptée à chaque utilisateur est un puissant facteur d'adoption du produit.

S'adapter à n'importe quelle source de données

Toutes les sociétés, quelle que soit leur taille, ont à faire à des sources de données diverses, et cette diversification est un phénomène irréversible. IBM Cognos 8 BI Reporting vous offre un accès et une visibilité dans des sources de données hétérogènes, que ces sources soient relationnelles ou OLAP. Un même rapport, par exemple, pourra trouver sa source dans une multiplicité de bases de données relationnelles, de magasins de données, d'entrepôts de données, d'instances de SAP BW, d'IBM CubeViews, de déploiements PeopleSoft et de données XML générées en temps réel. Vous pouvez créer des applications de reporting dans un environnement de développement et les déployer sur des bases de données de production. Les connexions aux bases de données peuvent être définies de manière dynamique au moment de l'exécution du rapport à partir des réponses fournies par les utilisateurs ou en fonction de paramètres de session. Cette flexibilité pour ce qui est des sources de données permet aux organisations de disposer via les rapports d'une vue complète de leur activité.

Les rapports peuvent exploiter n'importe quelle combinaison de sources de données afin de donner aux utilisateurs une vision complète de la question examinée. L'intégration des données est une fonctionnalité fondamentale dans IBM Cognos 8 BI. Pour accéder aux données, vous avez le choix de l'approche

que vous préférez : connexions directes aux sources de données ; technologies EII d'intégration incorporées ou fournies par une tierce partie pour un accès en temps réel ; ou recours à des traitements ETL d'extraction, transformation et chargement.

Les utilisateurs d'aide à la décision ont besoin d'un reporting qui leur permette d'exploiter des données aussi bien multidimensionnelles que relationnelles. La stratégie offerte par IBM Cognos 8 BI en matière de données est une stratégie ouverte. Cela permet un reporting sophistiqué avec génération de rapports en rafale, planification et d'autres fonctions à partir de sources de données relationnelles ou multidimensionnelles. Plutôt que de recourir à des serveurs distincts pour le reporting, l'analyse et le scorecarding, IBM Cognos 8 BI n'utilise qu'un seul serveur d'applications. Cela signifie pour l'informatique moins de serveurs d'applications à gérer.

Utilisées sur des données dimensionnelles, les requêtes et le reporting reconnaissent automatiquement les hiérarchies et fournissent automatiquement une exploration amont et aval des rapports textuels et des graphiques, sans intervention de l'utilisateur. Il est possible d'activer l'exploration en amont et en aval sur chacune des hiérarchies dimensionnelles dans les requêtes sur les « cubes » OLAP et les données relationnelles modélisées de manière dimensionnelle.

Prendre en charge la totalité des types de rapports

Le standard du reporting, c'est un seul produit répondant à tous les besoins en termes de rapports : depuis les requêtes ad hoc, les rapports gérés, les rapports d'activité, les rapports de style état et les tableaux de bord, jusqu'aux factures et aux relevés. Les premiers rapports nécessitent d'être extrêmement faciles à utiliser et interactifs, et ils sont fondamentalement conçus à destination d'utilisateurs individuels. Les derniers requièrent une mise en forme sophistiquée, une haute extensibilité et ils sont orientés pour une génération par lots.

Avec IBM Cognos 8 BI, le reporting traite ces deux familles de besoins. IBM Cognos 8 BI fournit une interface 100 % Web pour toutes les fonctionnalités de reporting. Il élimine le besoin pour l'informatique d'installer et gérer des logiciels

sur les PC des utilisateurs. La convivialité de l'interface garantit aux utilisateurs la possibilité d'accéder aux rapports dont ils ont besoin pour être efficaces dans leur travail et de les exploiter.

De meilleurs modes d'accès

Utiliser efficacement l'aide à la décision, cela signifie d'une part mettre celle-ci entre les mains d'un vaste panel d'utilisateurs, et d'autre part l'insérer dans les environnements de travail qui sont le cadre quotidien de ces utilisateurs. Continuant d'innover autour d'IBM Cognos 8 BI, IBM a tout récemment annoncé trois nouveaux modes d'accès qui permettent précisément cela. IBM Cognos® 8 Go! Search aide les utilisateurs à trouver aisément et instantanément les informations d'aide à la décision dans IBM Cognos 8 BI et dans les environnements de recherche de leur entreprise. Il permet aux utilisateurs quotidiens de trouver des rapports, des scorecards et d'autres contenus créés dans IBM Cognos 8 BI.

IBM® Cognos® 8 Go! Mobile délivre des informations interactives d'aide à la décision aux utilisateurs en déplacement via leur sans-fil BlackBerry, Windows® Mobile® ou Symbian S60 sans qu'il soit besoin de réécrire les rapports existants. Grâce à son client riche en fonctionnalités étudiées, les utilisateurs peuvent profiter des comportements natifs de leur mobile comme le défilement, l'écran tactile et le clic afin de naviguer dans les rapports et les menus. Le client formate automatiquement les données pour qu'elles puissent s'afficher sur l'écran du mobile.

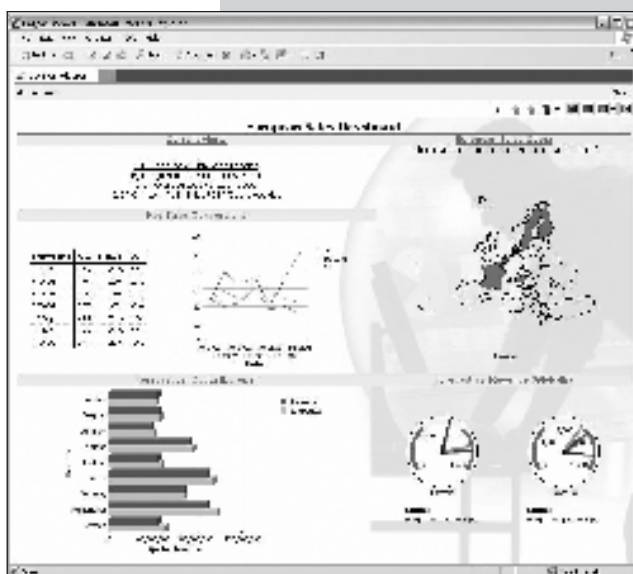
Enfin, IBM® Cognos® 8 Go! Office permet aux utilisateurs d'accéder, visualiser et utiliser de manière interactive des rapports, des analyses et des métriques IBM Cognos 8 dans Microsoft® Excel®, Microsoft® PowerPoint® et Microsoft® Word. IBM Cognos 8 Go! Office permet aux utilisateurs d'appliquer leurs compétences et leur savoir-faire dans des solutions bureautiques familières sans avoir à couper/coller ou charger manuellement des données dans des feuilles de calcul ou des présentations. Résultat : temps gagné, erreurs évitées, et surtout, possibilité pour les utilisateurs de se concentrer sur la prise des décisions plutôt que sur la saisie de données.

Des visualisations à très forts impacts

Outre l'accès aux bonnes données et à leur diffusion, un logiciel de reporting, pour être efficace, se doit de présenter les informations dans des formats divers et variés pour faciliter leur compréhension et leur exploration. Le reporting avec IBM Cognos 8 Business Intelligence fournit toute une richesse d'options de visualisation qu'il est possible de combiner ensemble pour créer des rapports interactifs ayant un impact visuel maximum. IBM offre la gamme complète des tableaux de bord – opérationnels, tactiques, stratégiques – qui vous aident à surveiller, mesurer et gérer les performances de votre entreprise.

Vous pouvez créer des rapports de tableaux de bord qui utilisent des cartes géographiques ou spatiales pour présenter les données sous des formes aussi différentes que les villes, les pays, les plans d'étages, les sièges des passagers dans un avion, ou les parties du corps humain. Tous ces éléments peuvent être combinés à des graphiques interactifs du genre jauges, histogrammes de progression et graphiques combinés. Les graphiques servant normalement à intégrer des données différentes, les auteurs de rapports peuvent générer

plusieurs requêtes dans le même graphique ou dans des parties individuelles du graphique. Il est alors possible d'explorer en amont ou en aval les éléments du graphique pour voir l'image d'ensemble ou au contraire tel ou tel détail essentiel. Les administrateurs peuvent exploiter les capacités multilingues d'IBM Cognos 8 BI pour créer des tableaux de bord qui s'afficheront dans la langue de travail de chaque utilisateur. Comme tous les autres rapports proposés dans IBM Cognos 8 BI, les tableaux de bord exploitent toutes les sortes de sources de données, relationnelles aussi bien qu'OLAP.



Des visualisations de tableaux de bord riches en contenu et en fonctionnalités.

Pour en savoir plus sur les tableaux de bord, téléchargez le livre blanc *Picturing Performance: Dashboards and Scorecards with IBM Cognos*.

Les logiciels de reporting d'aide à la décision se sont classiquement concentrés sur les besoins des créateurs professionnels de rapports, les utilisateurs considérés comme avancés, bien que cette population ne constitue numériquement qu'un petit groupe dans la moyenne des entreprises. Or, pour apporter un maximum de valeur avec un coût total de possession minimal, ce type de logiciel se doit de desservir les besoins de la gamme complète des utilisateurs en entreprise, et ne pas se limiter à ces seuls experts. Cela veut dire un reporting facile à utiliser en self-service pour toute personne devant concevoir et créer des rapports, et un reporting permettant le travail en équipe et la collaboration de groupes dans la création de rapports. Aux PME-PMI qui ont des besoins sur le plan mondial, la création de rapports dans IBM Cognos 8 BI permet la diffusion de rapports multilingues pour que l'ensemble de l'entreprise puisse bénéficier des nouvelles informations.

Les sociétés qui fournissent ces fonctionnalités avancées de création développeront leur base d'utilisateurs de reporting bien au-delà des seuls créateurs professionnels et elles amélioreront les capacités de décision de leur organisation.

Du reporting en self-service

L'approche de type pointer-cliquer adoptée pour le reporting dans IBM Cognos 8 BI signifie que les utilisateurs peuvent créer et améliorer plus rapidement les rapports avec la garantie d'une distribution plus appropriée de l'information. La suppression des barrières séparant les requêtes des rapports simplifie la création globale de ces derniers. Les utilisateurs peuvent partager les informations plus rapidement grâce à la réutilisation de requêtes et d'objets de rapports créés par d'autres. Le partage avec d'autres personnes dans l'organisation de la responsabilité de créer des rapports facilite la charge de travail informatique.

Les fonctionnalités de reporting en self-service d'IBM Cognos 8 BI permettent aux utilisateurs :

- d'élaborer des rapports ad hoc à partir d'une multiplicité de sources de données hétérogènes.
- de distribuer des rapports et des tableaux de bord à contenu personnalisé pour chaque destinataire à partir d'un seul et même rapport à l'aide de contrôles d'invite automatiques.
- de planifier des travaux de rapports par lots, simultanés ou en séquence, pour une multiplicité de formats, de destinations et de visualisations.
- de distribuer des rapports à la demande ou selon un planning en fonction de l'heure, du calendrier, des événements ou d'un déclencheur externe.
- de distribuer des rapport via des notifications de gestion d'événements lorsque la situation requiert une action immédiate.
- de choisir les préférences d'affichage dans l'interface de reporting, et notamment la langue et d'autres caractéristiques liées à la situation géographique (format horaire, devise et format des données).

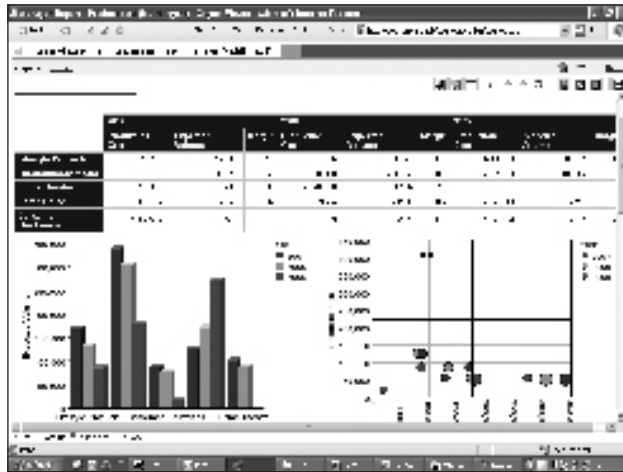
Un workflow collaboratif

Entre le moment où ils identifient le besoin d'un rapport et celui de la livraison du produit fini, les utilisateurs peuvent échanger des idées, des suggestions et des modifications, et partager leur expérience et leurs compétences en création de rapports. IBM Cognos 8 Business Intelligence ôte les limitations dans le développement de rapports en collaboration, qui sont le lot commun lorsqu'on doit utiliser des produits et des interfaces de reporting différents pour chaque type de rapports ou d'utilisateurs. Avec une seule définition de requête, vous pouvez offrir un développement collaboratif des rapports à des personnes différant par le rôle, le niveau d'expérience et le secteur dans l'entreprise.

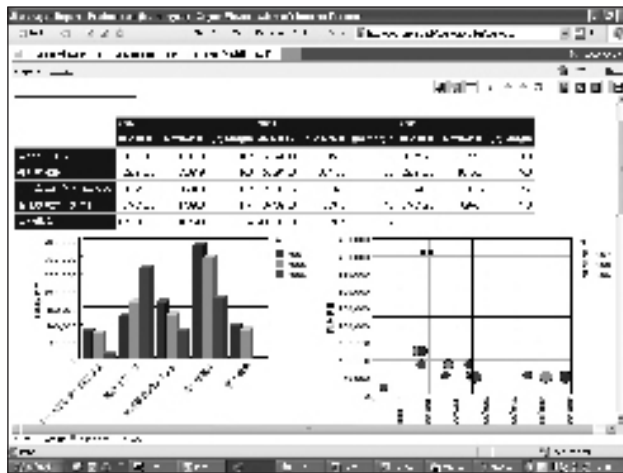
Le fait d'exploiter la même architecture pour l'affichage, les requêtes, l'analyse et la création des rapports signifie que les utilisateurs de l'entreprise peuvent collaborer sur n'importe quel rapport. Un manager pourra créer un simple rapport ad hoc et le transmettre à un professionnel de la création pour que ce dernier en améliore la mise en page ou le complète avec des objets et des requêtes complexes sur des données. Une fois le rapport finalisé, le manager pourra le distribuer à ses destinataires.

Une distribution multilingue

Dans IBM Cognos 8 Business Intelligence, le reporting est immédiatement multilingue à partir de la même couche de métadonnées. Les créateurs de rapports peuvent définir les éléments qu'ils veulent adapter à la langue de travail de chaque utilisateur, y compris l'interface et le contenu des rapports. Ces éléments sont automatiquement détectés par IBM Cognos 8 BI et ils s'affichent dans les langues appropriées.



Le même rapport de production rendu au pixel près en anglais et en japonais.



Une création par flux adaptatif

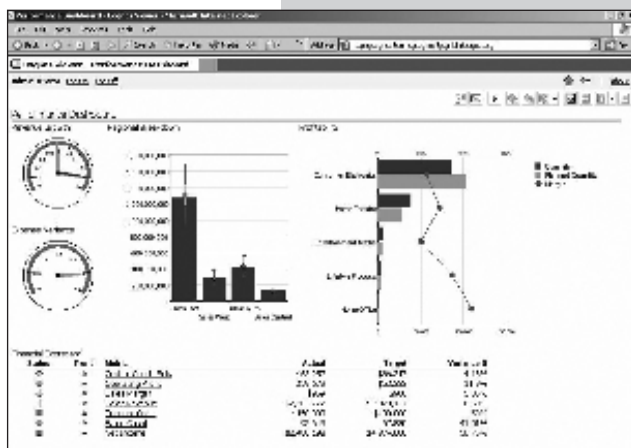
La plupart des applications de création de rapports suivent un format linéaire rigide qui force les utilisateurs à employer des méthodes archaïques du genre écriture de code personnalisé et duplication de fichiers (un par langue), instructions conditionnelles pour modifier le format, et texte de chevauchement avec des options conditionnelles de mise en forme pour masquer toutes les couches sauf une. Peu de solutions traitent les questions comme les contrôles d'invite, la syntaxe de la langue des formules, UNICODE ou le renvoi à la ligne des mots spéciaux.

La production de rapports en différentes langues signifie souvent produire une série de rapports ou les faire traduire ultérieurement. Dans les rapports qu'ils conçoivent, les auteurs affichent généralement des enregistrements individuels de sources de données, ce qui peut se traduire par des centaines, voire des milliers, d'enregistrements. Une telle quantité de données est inexploitable pour l'utilisateur final et coûteuse en termes de bande passante et de performances réseau.

IBM Cognos 8 BI résout ces problèmes grâce à la création des rapports par flux adaptatif. Au lieu de créer des rapports rigides spécifiquement ciblés pour de petits groupes d'utilisateurs, les auteurs de rapports peuvent créer un rapport une fois pour toutes et le déployer dans l'ensemble de l'entreprise. Grâce à la création

par flux adaptatif, les objets sont disposés de haut en bas dans les rapports. Tout comme avec un document de traitement de texte ou une page Web, lorsqu'on crée un rapport avec IBM Cognos 8 BI, le rapport est automatiquement redimensionné pour la maquette qui correspond le mieux à chaque utilisateur final. Cela inclut une grande variété de périphériques de sortie potentiels et d'écrans allant du moniteur classique de PC à l'écran d'ordinateurs de poche.

Cette mise en page sophistiquée et ce formatage par glisser-déposer sont contrôlés à l'aide de tableaux et de cellules de tableau. Comme en HTML, les auteurs de rapports peuvent imbriquer des tableaux à l'intérieur



Des rapports complexes créés avec la simplicité du glisser-déposer.

d'autres tableaux. Les utilisateurs ne voient que les informations dont ils ont besoin et ils ne disposent que des fonctionnalités qui leur sont nécessaires pour modifier le rapport. Il est possible de configurer des invites qui s'affichent sous forme d'assistants guidant les utilisateurs dans la procédure nécessaire pour la modification des rapports. Les utilisateurs gagnent en autosuffisance.

Le flux adaptatif accélère la distribution des rapports, étend la base d'utilisateurs potentiels de chaque rapport et rend la modification de rapports existants aussi simple qu'un glisser-déposer.

Une architecture de services Web qui a fait ses preuves

La fonctionnalité de reporting tire parti de l'architecture de services Web sur laquelle repose IBM Cognos 8 BI :

- une architecture moderne mult niveau qui utilise des standards Web modernes et ouverts comme XML, SOAP et WSDL.
- une seule et même API qui permet aux programmeurs de personnaliser, dévoiler ou masquer des fonctionnalités d'aide à la décision dans n'importe quel langage de programmation (Java, Visual Studio, .Net, C, C++).
- une architecture multiprocessus peer-to-peer qui fournit un environnement réparti avec équilibrage automatique des charges, sans point individuel de défaillance et avec l'indépendance à l'égard des serveurs.
- une architecture à base de composants avec la flexibilité permettant de distribuer les composants géographiquement, entre des serveurs ou à travers des pare-feu, etc., selon les besoins de l'activité.
- une architecture totalement extensible à des milliers d'utilisateurs dans le cas de PME-PMI réparties dans le monde entier.
- les rapports, les tableaux de bord, les analyses, les scorecards et les règles de gestion des événements métier sont rédigés une seule fois pour être déployés globalement afin de réduire la charge du reporting.

Exploiter votre infrastructure informatique existante

L'un des objectifs des PME-PMI est de réduire le coût total du reporting ou le coût par rapport encouru par l'organisation. Tout en économisant de l'argent sur le reporting, l'informatique doit s'assurer que l'investissement en reporting ne coûte pas en personnels, en temps ou en argent dans d'autres domaines. En même temps, l'informatique doit tirer le maximum des investissements existants. Pour déployer une solution de reporting, vous devez pouvoir exploiter vos investissements informatiques existants et obtenir d'autres retours sur ces investissements. Avec

IBM Cognos 8 BI, le reporting s'intègre dans votre infrastructure informatique existante :

- il exploite votre existant informatique : systèmes de sécurité, SGBDR, serveurs d'applications, applications Web, réseaux et métadonnées.
- il s'intègre facilement aux portails Web comme IBM WebSphere, SAP NetWeaver, Plumtree et les portails compatibles WSRP.
- il prend en charge les systèmes d'exploitation Windows®, Unix® et Linux® dans des déploiements de plateformes uniformes et mixtes.
- il prend en charge de nombreux standards et de nombreuses sources de données sans qu'il soit besoin d'écrire du code ou de faire migrer les données.
- il fournit une flexibilité totale prenant en charge la complexité des environnements applicatifs mixtes.

La même couche de métadonnées pour tous les rapports

Quels que soient les rapports produits dans votre organisation, toutes les données exploitées par ces rapports passent par le filtre d'une seule et même couche commune de métadonnées avant d'être transmises à IBM Cognos 8 Business Intelligence. Cette couche de métadonnées gère la traduction des données en informations que vous visualisez. Les utilisateurs disposent ainsi d'une vue unique et conviviale des informations. Ils n'ont pas besoin de comprendre les structures des données sous-jacentes ou les différentes sources de données, car cette complexité leur est masquée grâce au modèle de métadonnées. Ils peuvent alors se concentrer sur ce qu'ils font le mieux : exercer leur activité.

Une solution conçue pour vos besoins actuels et futurs

Même si peu de PME-PMI ont besoin d'étendre leur reporting à des milliers d'utilisateurs, le développement de votre activité n'ira pas sans augmentation de vos besoins et de votre nombre d'utilisateurs. IBM Cognos 8 BI a été conçu dès le départ pour exploiter les volumes de données d'organisations mondiales. Il peut s'étendre à des centaines ou des milliers d'utilisateurs sans imposer un stress supplémentaire à votre équipe informatique ; vous pouvez donc être sûr que la solution grandira en même temps que vos besoins. Elle fonctionne avec vos serveurs Web et vos serveurs d'applications, vos portails, vos navigateurs, vos applications d'entreprise, vos plateformes et vos bases de données. Son API intégralement documentée fait de l'intégration à votre infrastructure quelque chose de simple. Vous pouvez personnaliser l'interface de reporting pour l'adapter à votre organisation.

Conclusion

Quand les PME-PMI cherchent par tous les moyens à diminuer leurs coûts et la complexité de leur environnement de reporting, les responsables informatiques sont à la recherche d'une solution unique de reporting Web capable de répondre à tous leurs besoins en la matière. Ils nécessitent une solution flexible qui tire parti de leur infrastructure informatique existante, qui soit authentiquement extensible et qui ait la capacité d'accompagner la croissance de leur activité. Cette solution a un nom : IBM Cognos 8 BI.

Administrateurs, analystes, managers, ou simples consommateurs occasionnels de rapports, tous peuvent ajouter de la valeur via les multiples fenêtres qu'IBM Cognos 8 Business Intelligence ouvre sur vos systèmes et vos données.

L'informatique est capable de fournir un reporting complet à la totalité des utilisateurs avec un seul produit – plus simple, plus Avec IBM Cognos 8 BI, le reporting n'est plus synonyme de complexité pour l'informatique ni pour les utilisateurs. C'est le reporting au mieux de lui-même; une solution flexible qui tire parti de votre infrastructure informatique existante et qui accompagne la croissance de votre activité.



A propos d'IBM Cognos

Les solutions de Business Intelligence (BI) et de pilotage de la performance IBM Cognos aident les entreprises à mesurer, comprendre et anticiper leur performance financière et opérationnelle. Alliant technologies, applications analytiques, meilleures pratiques et un large réseau de partenaires, les solutions IBM Cognos offre un système de pilotage de la performance à la fois complet, ouvert et personnalisable. Plus de 23 000 clients dans plus de 135 pays ont choisi les solutions IBM Cognos.

Pour de plus amples informations : www.ibm.com/cognos/fr

Nous contacter

Un représentant IBM Cognos vous appellera sous deux jours ouvrés pour répondre à votre question ou vous proposer une solution en réponse à votre demande :

www.ibm.com/cognos/fr.

© IBM, le logo IBM et ibm.com sont des marques d'International Business Machines Corporation aux Etats-Unis et/ou dans certains autres pays. Si ces marques et d'autres marques d'IBM sont accompagnées d'un symbole de marque ("™" ou "®"), ces symboles signalent des marques d'IBM aux Etats-Unis à la date de publication de ce document. Ces marques peuvent également exister ou avoir été enregistrées dans d'autres pays. La liste actualisée de toutes les marques d'IBM est disponible sur la page Web "Copyright and trademark information" (www.ibm.com/legal/copytrade.shtml).

Les références aux produits et services d'IBM n'impliquent pas qu'ils soient distribués dans tous les pays dans lesquels IBM exerce son activité.

Microsoft, Windows, Windows NT et le logo Windows sont des marques de Microsoft Corporation aux Etats-Unis et/ou dans d'autres pays.

Java et toutes les marques et logos Java sont des marques de Sun Microsystems, Inc. aux Etats-Unis et/ou dans d'autres pays.

UNIX est une marque enregistrée de The Open Group aux Etats-Unis et/ou dans certains autres pays.

Linux est une marque enregistrée du Linus Torvalds Group aux Etats-Unis et/ou dans certains autres pays.

Les références à des sites Web non IBM sont fournies à titre d'information uniquement et n'impliquent en aucun cas une adhésion aux données qu'ils contiennent. Les éléments figurant sur ces sites Web ne font pas partie des éléments du présent produit IBM et l'utilisation de ces sites relève de votre seule responsabilité.